

3 | *Reella ramar* Ledamöter, byggnader, ekonomi

I det här kapitlet beskrivs förändringarna vad gäller sammansättningen av Vetenskapsakademiens ledamotsförsamling, fastighetsbeståndet samt organisationens finanser, från tillkomsten 1739 till början av 2000-talet. Dessa olika former av tillgångar samlas i ett och samma kapitel eftersom de alla på ett informellt, men högst påtagligt sätt både begränsade och gav möjligheter för verksamheten. De utgjorde verksamhetens reella ramar. Samtidigt var ledamöter, byggnader och finanser relativt trögörliga tillgångar och ramar i den bemärkelsen att de endast kunde bytas ut långsamt eller vid enstaka tillfällen. Man kunde exempelvis inte göra processen kort med ledamöter som på ett eller annat sätt inte passade in i en förändrad verksamhet. Här skedde i stället förändringarna sakta, nästan generationsvis. På samma sätt utgjorde byggnaderna stora finansiella åtaganden som ofta styrde verksamheten under mycket lång tid. De erbjöd ytor för vissa aktiviteter lika mycket som de mer eller mindre omöjliggjorde andra. Sist men inte minst innebar förstås Akademiens ekonomiska ställning också reella ramar för verksamheten genom att finansiella tillgångar och starka resultat bäddade för olika initiativ på samma sätt som skulder och förluster hämmade dem. Även här kunde det ta ganska lång tid att ändra kursen. I synnerhet om ekonomin var knackig kunde det vara en utmaning att få den på fötter.

Kapitlet kretsar kring tre teman som behandlas kronologiskt. Först beskrivs ledamotsskarans sammansättning. Sedan följer en genomgång av Vetenskapsakademiens fasta tillgångar i termer av byggnader och markinnehav. Till slut diskuteras också Vetenskapsakademiens finanser fram till 2000-talet.

Ledamöter

Redan de personliga bakgrunderna hos Akademiens fem initiativtagare speglar 1700-talets kunskapsociala sammanhang utanför universiteten. Endast ett undantag, Linné med sin tydliga universitetsanknytning, bekräftade regeln även om han inte blev professor förrän två år efter att Vetenskapsakademien grundats. Akademiens unga grundare presenterade ett alternativ till den kunskapssyn som slogs fast i universitetens hierarkiska organisation med naturhistoria och naturfilosofi i den breda bottenbasen, medicin och juridik i det smalare mellanlagret och teologi i toppen. Det var en poäng i sig att grundarna var en blandning av högre ämbetsmän och politiker samt lärda. Gemensamt hade de politik, handel och lant-hushållning som främsta adelsmärke, samt ett intresse för en ny, brett inriktad naturfilosofi som även inbegrep botanik och mekanik. Här fanns den unge påläggskalven bland hattarna, Anders Johan von Höpken, och manufakturgrundaren Jonas Alström. De balanserades av den odlingsintresserade mössjuristen Sten Carl Bielke, av Mårten Triewald, redan känd för sina Riddarhusföreläsningar, samt den ständigt frånvarande kammarherren och lant-hushållaren Carl Wilhelm Cederhielm.¹ Redan från allra första början var Vetenskapsakademien en alternativ kunskapsorganisation.

FRÅN OCH MED VETENSKAPSAKADEMIENS BILDANDE 1739 och under följande decennier har kollektivet av ledamöter följdriktigt karaktäriserats som ”ett blandat sällskap”.² Här fanns grevar och statsråd jämte apotekare och revisorer. Självklart utgjorde universitetsprofessorer tidigt en viktig komponent i sammansättningen av ledamöter. Men det fanns också många andra. Brokigheten speglade 1700-talets kunskapspraktiker där lärdom sällan enkelt kunde särskiljas från kommersiella eller politiska samhällsfärer.³ Akademiens heterogena karaktär har beskrivits av ett samtida vittne som att församlingen bestod av både ”beskyddare och beskyddade”, med representanter för det politiska och kommersiella livet på ena sidan och för naturhistoria och naturfilosofi på den andra.⁴

Ett annat sätt att angripa ämnet är att uppmärksamma de diskussioner om vad som kunde krävas av ledamöter som valdes in i Akademien. Några ville som Linné kräva att nominerade ledamöter måste ha lämnat in något nyttigt rön för att kunna komma i fråga för inval, eller att Akademien skulle kunna hoppas på något slags nytta eller tjänst av en nominerad ledamot.⁵ I själva verket begärdes sällan den här typen av motprestationer. Tvärtom ledde den dåliga ekonomin under de första åren otvetydigt till inval av nya ledamöter som inte bara kom i fråga på grund av sitt vetenskapliga intresse, utan också för att ”de äro förmögne och utan bröstarfvingar”.⁶

Royal. Vetenskaps ACADEMIENS
A Herrar Ledamöter, behagade i
Morgon, som är Onsdag, d. 9 AUGUSTI,
kl. fyra eftermiddagen, på Riddare-huset sig in-
finna, at sedermera därstädes uti Stora Salen arhöra
det Minnelse Tal, som öfver Des framledue Ledamot,
Bärgs-Rådet Herr GEORG BRANDT, offentligen
kommer at hållas.

PARENTATIONER ÖVER AVLIDNA LEDAMÖTER har varit ett centralt inslag i Vetenskapsakademiens minneskultur. Bilden visar en inbjudan till parentation hållen över bergsrådet Georg Brandt 1798.

Ändå hände det vid enstaka tillfällen att ledamöter uteslöts enligt en paragraf i grundreglerna som innebar att en ledamot kunde förlora sin plats om han inte under två år presenterade något relevant rön eller på annat sätt bemödade sig om verksamheten. Av den anledningen uteslöts exempelvis 1748 inte färre än fem ledamöter på ett bräde, ett tilltag som ivrigt stöddes av Linné.⁷ Sista gången som ledamöter uteslöts med hänvisning till inaktivitet var 1783, då ytterligare fem medlemmar miste närvarorätt med motiveringen att de så lite tänkt på Akademiens "Lyster och bästa".⁸ Intressant nog hindrade tilltaget inte Akademien från att tjugofem år senare organisera en grundligt översvallande parentation över en av de uteslutna som nu alltså överöstes med lovord. Här kan också nämnas uteslutningen av viceamiral Carl Olof Cronstedt efter att han gjorts ansvarig för förlusten av fästningen Sveaborg utanför Helsingfors till Ryssland i maj 1808.

Blandningen av kunskapsintressen och ekonomisk-politiskt engagemang upprätthölls genom en delvis konserverande invalprocess som innebar att en ny ledamot nominerades av en redan invald, vars förslag sedan krävde tre fjärdedels majoritet av de närvarandes röster för att gå igenom. Om uttrycket ”lika söker lika” stämmer innebar denna ordning förstås att sammansättningen av Vetenskapsakademiens ledamöter bevarades och därmed blev starkt stigberoende.

REDAN TVÅ OCH ETT HALVT ÅR EFTER BILDANDET 1739 hade antalet ledamöter vuxit till 64 personer och fem år senare var de 94.⁹ Bland de 67 först invalda kan noteras att nästan hälften hade utländskt påbrå, företrädesvis tyskt, men också brittiskt, holländskt och danskt. När det gäller ledamöternas uppväxtorter kom en dryg tredjedel från Stockholm-Uppsala-området inklusive Uppland, men endast en var sörmlänning.¹⁰ I samma samling bör också noteras att endast tre ledamöter var av gammal börsaristokrati samtidigt som nästan en tredjedel hörde till den så kallade tjänstemannaadeln, vilket innebar att de fått sina titlar som tecken på förtjänst och för att kunna fortsätta sina karriärer som tjänstemän i kollegier.¹¹ Nyadeln var mycket utbredd under frihetstidens första decennier och på denna punkt speglar akademiförsamlingen väl förhållandena bland ämbetsmännen vid kollegierna.¹² Anmärkningsvärt är samtidigt att de flesta av 1700-talets akademisekreterare – Faggot, Elvius, Wargentin, Nicander, Wilcke, Svanberg och Sjöstén – var och förblev ofrälse.¹³

Under 1740- och 1750-talen infördes olika överenskommelser och bestämmelser som innebar att tillväxten stannade av och antalet svenska ledamöter begränsades till ett hundratal, ett maximalt antal som fastställdes 1762 och som beskrevs i föregående kapitel. Nya ledamöter valdes sedan bara in då någon avlidit eller i de sällsynta fall då någon blivit utesluten. Av de 100 först invalda ledamöterna hade endast 15 professors-titel, eller skulle få en under sin tid som ledamot.¹⁴ Av de kommande 100 ledamöterna som valdes in hade andelen professorer stigit, men bara till en fjärdedel. År 1939 utökades Akademien med 30 extraledamöter som klasser i behov av förstärkning kunde ansöka om. År 1947 utökades antalet svenska ledamöter som var maximalt 70 år till 140 och 1973 försvagades villkoret genom att det nu endast gällde ledamöter upp till och med 65 år. Parallellt begränsades antalet utländska ledamöter från 1798 till 75 stycken, ett antal som successivt utökades. I dag får antalet ledamöter som är 65 år eller yngre vara maximalt 175 stycken. Akademien har numera ungefär 450 svenska ledamöter och 175 utländska ledamöter, något som innebär att medelåldern är relativt hög.

Då Berzelius tillträdde som sekreterare 1818 var nästan en femtedel av ledamöterna aristokrater – ofta godsägare eller högre tjänstemän som

riksråd eller kollegiepresidenter – eller präster, lantmätare och sjökaptener samt militära befälhavare och kammarskrivare.¹⁵ Nästan lika stor var andelen professorer och universitetslärare. Andra välrepresenterade yrkesgrupper var lägre tjänstemän, läkare, konstnärer och *mechanici*, en beteckning för teoretiskt utbildade och tekniskt bevandrade som kunde arbeta inom exempelvis ett kollegium eller bergshanteringen.¹⁶ Från 1739 till 1818 var förhållandena mellan olika yrkesgrupper i Akademien med andra ord relativt konstant.¹⁷

DEN TÄMLIGEN STABILA SAMMANSÄTTNINGEN av akademiledamöter kan ses som ett utslag av ett starkt stigberoende. Det bottnade i så fall i den konserverande tendens som kunde uppstå om Akademiens ledamöter föreslog och valde in ledamöter med liknande bakgrund som de själva hade. Så länge en sådan praktik fortgick upprätthölls jämvikten. Men om en grupp började välja in flera ledamöter eller hindrade andra kategorier av ledamöter från att välja in kandidater med samma bakgrund kunde det uppstå förskjutningar i Akademiens sammansättning, något som verkar ha inträffat från mitten av 1800-talet, då andelen universitetslärare i Akademien steg till hälften – två tredjedelar om denna kategori utsträcks till att även omfatta läkare och ingenjörer.

Förändringarna när det gäller ledamöternas bakgrund följde på de reformer som stadgeändringarna 1818 medförde. Upplösningen av Vetenskapsakademiens heterogena karaktär inleddes i långsam takt under 1820-talet genom att en allt större andel, ungefär en tredjedel, av de nya inhemska ledamöterna hade en ställning vid något universitet. Som redan nämnts steg rekryteringen av universitetslärare allt mer under 1850-talet så att de slutligen utgjorde hälften av de nya svenska ledamöterna.¹⁸ Här är det intressant att notera att den nya klassindelningen som sjösattes i och med de nya grundreglerna 1820 mer än den tidigare speglade de olika universitetsämnena, bland annat matematik, fysik, kemi och mineralogi, zoologi och botanik samt medicin, något som organisatoriskt signalerade en starkare institutionell likformighet med universitetet och som bäddade för obalans mellan klasserna, ifall alltför många valdes in till den bredare klassen allmän lärdom. (Jämför figuren på s. 631 i appendix, ovan till höger, där de gröna staplarna som represententerar universitetsanställda blir allt längre från mitten av 1800-talet.)

Den långsamma förskjutningen mot en allt större andel universitetsanställda under 1800-talet bör också ha hängt samman med att institutionerna för högre utbildning expanderade kraftigt, inte minst i Stockholm och Uppsala där universitetet växte samtidigt som det inrättades ett antal nya högskolor och institut för olika professionsutbildningar, exempelvis Teknologiska institutet och Karolinska institutet.¹⁹ Vid den här tiden blev

universiteten och deras lärare dessutom mer autonoma gentemot kyrkan. Karriärvägarna inom universitet och kyrka skildes allt mer åt. Den teologiska fakultetens status blev urholkad då förtroende och förhoppningar riktades mot naturvetenskaperna inom den filosofiska fakulteten, som fick ett allt större svängrum i termer av exempelvis laboratorieresurser, i ett tidevarv som började beskrivas som ångans och elektricitetens. Inte bara teologin och kyrkan förlorade i auktoritet. Även militärens grepp om samhällsinstitutionerna lossades långsamt, något som hängde samman med att Sverige lyckades hålla sig utanför krig från 1820-talet och framåt. 1800-talets mitt var med andra ord en händelserik tid som fick återverkningar på sammansättningen av ledamöter i Akademien. Det var i det sammanhanget som det starka stigberoendet i fråga om ledamöternas bakgrund bröts. Vetenskapsakademien blev allt mindre en blandad akademi för möten mellan olika samhällskategorier och allt mer en vetenskaplig akademi, där vetenskap inte längre stod för kunskap i största allmänhet utan ett slags systematisk kunskap som gärna kopplades samman med naturvetenskap och medicin.

Så har det fortsatt och Vetenskapsakademien har från andra hälften av 1800-talet förblivit en i huvudsak vetenskaplig sammanslutning, inte minst genom en allt starkare rekrytering från universitet och andra högre utbildningsinstitutioner. Men både före och efter förändringen av yrkeskategoriernas proportioner bland ledamöterna under några decennier i mitten av 1800-talet har sammansättningen av ledamöternas sysselsättning varit relativt konstant.

NÄR DET GÄLLER DE AKADEMISKT VERKSAMMA LEDAMÖTERNA går det att konstatera en stark slagsida mot universiteten i Uppsala och Lund samt Karolinska institutet. Från den senare delen av 1960-talet har dock rekryteringsbasen breddats betydligt och akademiskt verksamma ledamöter har i allt större utsträckning rekryterats från andra universitet och högskolor än dem som dominerade så sent som på 1930-talet. Det hänger förstås samman med att universiteten i Stockholm och Göteborg expanderade under efterkrigstiden, men också med att fler högskolor och universitet skapades under 1970- och 80-talen, något som gjorde att det institutionella rekryteringsunderlaget breddades.

Även den könsmässiga fördelningen av ledamöter har historiskt sett varit enahanda genom en ihållande mansdominans. Den första kvinnan, Eva Ekeblad (född De la Gardie), gift med hattriksrådet Claes Ekeblad som var en av Akademiens viktigaste beskyddare, valdes visserligen in 1748, mindre än tio år efter Akademiens grundande. Grevinnan Ekeblads merit var, förutom börd och familj, en artikel i Akademiens *Handlingar*, men hon kom inte att delta i något sammanträde.²⁰ Tjugofem år senare valdes också den

första kvinnan in som utländsk ledamot – en rysk prinsessa som vid invalet befann sig på en fjorton år lång europeisk rundresa. Men dessa två kvinnor var undantag. Vetenskaplig verksamhet var ett område som framför allt förknippades med olika män, och Vetenskapsakademien höll fast vid synsättet genom att inte välja in kvinnliga ledamöter med undantag för en grevinna och en prinsessa. Av samma anledning valdes ingen ytterligare kvinna in i Vetenskapsakademien under hela 1700-talet. Akademien var en utpräglad herrklubb.

På samma sätt fortsatte det under nästa sekel: inga kvinnor valdes in under hela 1800-talet. Det låg helt i linje med dåtidens syn på kvinnans samhällsroll som bland annat speglades i hur de med lagligt stöd var utestängda från det akademiska livet i allmänhet. Den första kvinnliga professorn i Sverige blev visserligen Sonia Kovalevsky vid Stockholms högskola i slutet av 1800-talet, men det var endast möjligt för att högskolan var privat. Det var förbjudet för kvinnor att inneha högre statliga ämbeten ända fram till 1925.²¹ Men trots att det var lagligt att välja in kvinnliga ledamöter i Vetenskapsakademien valdes inte en enda svensk kvinna in före andra världskriget. Marie Curie valdes dock in som utländsk ledamot 1910.

När till slut en fjärde kvinna valdes in 1945 hade hon en vetenskaplig kompetens och ryktbarhet långt utöver det vanliga. Då röstades nämligen den österrikiska fysikprofessorn Lise Meitner in som utländsk ledamot efter att ha flytt till Sverige undan nazisterna. Svensk ledamot blev hon 1951. Meitner var en internationell vetenskaplig stjärna i kraft av sina avgörande tolkningar av kärnfysikaliska experiment i Berlin under 1930-talet, vilka ledde fram till insikten om att kedjereaktioner var möjliga, något som i förlängningen låg till grund för atomvapnen. Man hade knappast kunnat stänga henne ute från Akademien, hur mycket männen där än hade önskat det.²²

När Lise Meitner avled 1968 var Akademien åter tom på kvinnor under ett antal år. Så sent som 1975 valdes astronomen Aina Elvius in som den femte kvinnan. Senare valdes två kvinnor till in 1978 och ytterligare två 1980. Numera är kvinnorna något fler i Akademien, men andelen är ändå inte större än drygt tio procent, något som markerar ett starkt homosocialt stigberoende och återigen visar hur lång tid det tar att förändra sammansättningen av ledamöter genom inval.²³

Möjligen skulle denna anmärkningsvärda brist på förändring kunna förklaras med att det saknades valbara kvinnor. Och det var onekligen ont om kvinnor vid svenska universitet, även om det fanns några enstaka docenter och lärare. Den första kvinnliga professorn vid ett statligt universitet utnämndes inte förrän 1937 och nästa kom först tio år senare.²⁴ Så sent som på 1960-talet fanns endast enstaka kvinnliga professorer i Sverige. Och



DE TRE FÖRSTA KVINNLIGA SVENSKA LEDAMÖTERNA.

Eva Ekeblad De la Gardie, känd för att ha upfunnit potatisbrännvinet, valdes in i Vetenskapsakademien 1748. Därefter dröjde det till 1951 då fysikern Lise Meitner (bilden ovan till höger), som tidigare varit utländsk ledamot, fick svenskt medborgarskap. Astronomen Aina Elvius (till höger) blev invald 1975.

det var först under 1970-talet som man kan börja räkna kvinnlig professorsrepresentation i enstaka procent. Men trots bristen på kvinnliga professorer framstår det ändå som märkligt att Akademien inte lyckades välja in kvinnliga ledamöter utifrån de docenter och fåtaliga professorer som ändock fanns att tillgå. Ett annat outnyttjat alternativ var att välja in kvinnor som hade akademiska meriter men inte var verksamma vid universitet. Män kunde väljas in på en sådan kvot ännu efter 1800-talets mitt även om det hade blivit ovanligare. I stället måste bristen på kvinnliga ledamöter i Vetenskapsakademien ses i ljuset av den manligt dominerade homosociala miljön inom vetenskap och forskning i allmänhet och Akademien i synnerhet.

Ett sådant konserverande förhållande bör rimligen ha byggt på omfattande och genomgripande föreställningar om att vetenskapens praktiker och institutioner i huvudsak upprätthölls av män. Den här typen av värderingar kunde ibland ta sig ganska talande uttryck, som när Kovalevskys inval diskuterades i mitten av 1880-talet. De som motsatte sig inval hänvisade gärna till statuterna där det stod att "svensk man" var valbar. Vid diskussionerna ska även ständige sekreteraren ha frågat sig: "Om akademien börjar med att invälja fruntimmer, var på de skapade varelsernas

the 1990s, the number of people in the world who are poor has increased. The number of people who live on less than \$1 a day has increased from 1.1 billion in 1981 to 1.5 billion in 1999. The number of people who live on less than \$2 a day has increased from 2.1 billion in 1981 to 2.7 billion in 1999.

There are many reasons for this. One reason is that the world's population has increased. The world's population is now over 6 billion, and it is expected to reach 9 billion by the year 2050. This means that there are more people in the world who need food and shelter.

Another reason is that the world's economy is not growing fast enough. The world's economy is growing at a rate of about 3% per year. This is not enough to keep up with the needs of the world's population. The world's economy is also becoming more unequal. The rich are getting richer and the poor are getting poorer.

There are many things that we can do to help the poor. We can give them money, we can give them food, we can give them shelter. We can also help them to get an education and to find a job. We can help them to become self-sufficient and to improve their lives.

It is our responsibility to help the poor. We have the resources to do this. We have the technology to do this. We have the will to do this. Let us work together to help the poor and to make the world a better place for everyone.

The world is a beautiful place. It is full of life and love. But it is also full of poverty and suffering. Let us work together to make the world a better place for everyone.

Let us work together to help the poor and to make the world a better place for everyone.

Let us work together to help the poor and to make the world a better place for everyone.

Let us work together to help the poor and to make the world a better place for everyone.

Let us work together to help the poor and to make the world a better place for everyone.

Let us work together to help the poor and to make the world a better place for everyone.

Let us work together to help the poor and to make the world a better place for everyone.

Let us work together to help the poor and to make the world a better place for everyone.

Let us work together to help the poor and to make the world a better place for everyone.

Let us work together to help the poor and to make the world a better place for everyone.

Let us work together to help the poor and to make the world a better place for everyone.

Let us work together to help the poor and to make the world a better place for everyone.

Let us work together to help the poor and to make the world a better place for everyone.

Let us work together to help the poor and to make the world a better place for everyone.

Let us work together to help the poor and to make the world a better place for everyone.

skala skall den då sluta?”²⁵ Tydligt är att om Akademien homogeniserades med allt fler vetenskapsmän under 1800-talet så var det först under decennierna kring sekelskiftet 2000 som det allt starkare stigberoendet så smått började brytas i och med att kvinnor blev invalda i större utsträckning än tidigare.

UNDER SENARE ÅR har också rekryteringen av nya ledamöter till Vetenskapsakademien förändrats genom skapandet av Sveriges unga akademi 2011. Inspirationen kom från Tyskland där Die Junge Akademie hade bildats 2000. Syftet med Sveriges unga akademi var att bilda ett tvärvetenskapligt forum för yngre forskare, tillika en bas för forskningspolitiska ageranden och mer utåtriktade verksamheter. Efter drygt två år avknoppades den unga akademien från Vetenskapsakademien då en stiftelse bildades som skulle se till att de då drygt 20 ledamöterna kunde agera så oberoende som det var tänkt. Kravet på ledamöterna var att deras doktorsexamen inte skulle ligga mer än ungefär tio år tillbaka i tiden när de utnämndes. Till skillnad från förhållandena i den riktiga Akademien var förordnandena i den unga motsvarigheten tidsbegränsade till fem år. Nya ledamöter valdes in varje år efter att ha ansökt, och gruppen förnyades så att den fem år efter grundandet hade knappt 50 ledamöter. Det innebar att åldern på ledamöterna i Sveriges unga akademi, trots namnet, kunde ligga en bra bit över 40 vid inträdet och nära 50 när de suttit en hel femårsperiod.

Det återstår att se om rekryteringen av ledamöter till Vetenskapsakademien i framtiden kommer att ske utifrån tidigare ledamöter i Sveriges unga akademi, men det finns mycket som tyder på det. Det har förekommit klagomål på att många kandidater gärna låter sig väljas in som ledamöter i Vetenskapsakademien, men att de sedan inte är lika villiga att ta på sig olika arbetsuppgifter. Genom Sveriges unga akademi kan yngre förmågor identifieras tidigare, alltså de som har den initiativkraft, det intresse och det ansvarskännande som krävs av akademiledamöter för att en vetenskaplig akademi ska bli den förändringskraft den kan vara i ett kunskapssamhälle. På lång sikt kan Sveriges unga akademi därmed bidra till att de som väljs in i Vetenskapsakademien har dokumenterat intresse för den typ av arbetsuppgifter som ledamöter i en akademi måste utföra för att vitaliteten ska kunna bibehållas.

Byggnader

Till en början höll Akademiens ledamöter sina möten i Riddarhuset i Stockholm. Det var till stora delar akademigrundaren Mårten Triewalds förtjänst. Tio år tidigare hade han hållit uppmärksammade föreläsningar i den nya experimentalfysiken och sedan varit aktiv i ombyggnationer av

Riddarhusets övervåning, vilka resulterat i en föreläsningssal som Triewald förfogade över.²⁶

När observatoriet invigdes 1753 på nuvarande Observatoriekullen som den första byggnaden uppförd särskilt för Vetenskapsakademien, blev den samtidigt dess huvudbyggnad.²⁷ I likhet med alla byggnader innebar den en stor investering, ett risktagande, som under lång tid kom att bestämma förutsättningarna för verksamheten. I en vetenskaplig akademi med ett nybyggt observatorium kommer astronomi med stor säkerhet att tillhöra de viktigare aktiviteterna. Detsamma gäller byggnader i allmänhet. Eftersom de nästan alltid kräver betydande investeringar samtidigt som storleken, utformningen och läget på ett högst påtagligt sätt styr verksamheten som försiggår i dem, utgör de ofta de enskilt viktigaste reella ramarna.

En viktig bakgrund till observatoriet i Stockholm var att astronomiska observationer krävde internationellt samarbete, något som i Europa låg närmare till hands för vetenskapliga akademier än för universitet.²⁸ Den svenska Vetenskapsakademien var inget undantag. Även här blev astronomin snart paradgrenen framför andra, delvis beroende på att kunskaper om himlakropparnas rörelser låg i linje med almanacksprivilegiet, som ju än så länge var Akademiens enda egentliga födkrok. Till saken hör också att observatoriet förverkligades på Brunkebergsåsens högsta punkt, som följderiktigt kom att kallas Observatoriekullen, av två tidigt tongivande akademisekreterare, astronomerna Pehr Elvius och Pehr Wargentin, i direkt följd. På Observatoriekullen låg det nya observatoriet som en stadens norra utpost, lika upphöjt som stadens kyrkor, också de byggda på höjder: Katarina, Storkyrkan, Hedvig Eleonora, Kungsholmens kyrka . . . Byggt för att betraktaren skulle höja blicken mot himlen var också observatoriet ett slags kyrka, men rest i första hand till vetenskapens ära snarare än till Guds.

Det var sekreteraren Pehr Elvius som tog initiativet till bygget genom att passa på när arkitekten och främste ansvarige för färdigställandet av Stockholms nya slott efter slottsbranden 1697, Carl Hårleman, var preses 1746. Två år senare kunde observatoriebygget påbörjas med hjälp av Kungl. Maj:t, som bistod med överblivet byggnadsmaterial från slottet. Utöver detta bidrog ledamöter med lån till låga eller inga räntor samt även till att andra institutioner, som Riddarhuset, lade ett strå till stacken.²⁹ En av de viktigaste bidragsgivarna var kommerserådet och handelsmannen Claes Grill, som samtidigt var ledamot av Akademien. Efter att Vetenskapsakademien fick almanacksprivilegiet 1747 kom också de intäkterna till användning för att färdigställa observatoriet.³⁰

NÅGRA ÅR EFTER att observatoriet blivit färdigt 1753 flyttades Akademiens förvaltning ut till ett hyrt rum vid Stora Nygatan i nuvarande Gamla stan. Sommaren 1764 kunde inte heller ledamöterna längre träffas i Riddarhuset



ESSÄ
*Observatoriet
och makten*
s. 526–531

utan de fick så småningom flytta mötena till Gamla Bancohuset vid Storkyrkobrinken i norra delen av Gamla stan. År 1771 kunde dock förvaltning och mötesrum flyttas ihop i Braheska huset som låg på norra delen av Helgeandsholmen, vid dagens riksdagshus. Här hade man hyresfritt fått tillgång till fem rum som tidigare hade rymt Kungliga biblioteket innan det flyttade till slottet. Utrymmet var så pass stort att det hade plats för både apparatsamlingar och naturalier, även om en del instrument fick vara kvar på observatoriet. Senare inrättades fyra ytterligare rum som almanackskontor. Helt gratis var det dock inte i och med att Akademien fick lägga 17 500 daler kopparmynt på att rusta upp de slitna lokalerna.³¹

Ytterligare några år senare var det åter dags för flytt; hovet behövde Braheska huset för andra ändamål. Tråkigt för Akademien eftersom det knappt gått sju år sedan den flyttat in. Samtidigt verkar de ständiga flyttlassen ha skapat insikten om att det behövdes en mer permanent lösning. Som en väg ut ur flyttcirkusen donerade en ledamot 150 600 daler kopparmynt – en av de dittills största donationer som Akademien tagit emot – vilka kunde användas för att köpa ett hus i stan för Akademiens räkning. Det visade sig finnas flera olika alternativ och debattens vågor gick höga. Till slut föll valet på Schönfeldtska palatset, även kallat Le Feburska huset, på Stora Nygatan 30 i västra Gamla stan, trots att Akademiens främste arkitekt dömt ut dess läge som ”midt i tjockaste staden” i en osund omgivning och med mörka rum.³² Det var grundaren Anders Johan von Höpken som drev igenom köpet. Men det blev dyrt eftersom husets ägare vägrade pruta. I kraft av donationen och ett eget tillskott om 120 000 daler kopparmynt, en summa som ungefär motsvarade tre års intäkter från almanackprivilegiet, kunde Schönfeldtska palatset ändå bärgas för Vetenskapsakademiens räkning och styrkorna samlas där från 1779.

Man kan säga att det var i grevens tid. Vetenskapsakademien hade nämligen börjat bygga upp ganska omfattande samlingar av instrument, naturalier och böcker som förstas krävde en mer permanent placering. De första vetenskapliga apparaterna och instrumenten hade byggts för det nya observatoriet i mitten av 1700-talet. Snart därefter utvidgades samlingen i samband med de Thamiska föreläsningarna – offentliga föreläsningar i Vetenskapsakademiens regi som arrangerades mer kontinuerligt från slutet av 1750-talet. Uppbyggnaden av ett naturaliekabinett hade inletts redan tidigare. Vetenskapsakademien kom också tidigt att härbärgera ett bibliotek, som ju i grunden är en boksamling. Under hela 1700-talet och framför allt på 1800-talet växte dessa tre huvudsakliga samlingar i Akademiens vård: instrumentsamlingen, naturaliesamlingen och biblioteket.

När läkaren och forskningsresenären Anders Sparrman i samband med flytten till Schönfeldtska palatset i Gamla stan engagerades för att ta hand om de växande botaniska samlingarna och blev den förste föreståndaren

för naturaliesamlingen, sammanföll det alltså med de nya utrymmesmässiga möjligheterna att utveckla verksamheten i det nya huset. Sammanhanget visar effektivt på de intima sambanden mellan materiella samlingar, byggnader och organisatorisk tillväxt. Ett utvecklingsmönster kan skönjas från observatoriets tillblivelse då en samling instrument, apparater eller naturalier behövde en byggnad för att inte skingras eller förstöras. Decennierna före flytten till Stora Nygatan i Gamla stan, 1779, hade natursamlingarna med mineraler, växter och uppstoppade eller annars konserverade djur vuxit högst påtagligt. När byggnaden väl fanns till hands blev det möjligt att inte bara ställa ut samlingarna utan också att engagera personal på fastare grund. I Schönfeldtska palatset på Stora Nygatan inrättades dessutom snart ett fysikaliskt kabinett med instrument som ställdes i skåp med glasdörrar. Det handlade främst om fysikprofessorn Wilckes privata samling som användes vid de Thamiska föreläsningarna.³³

DEN HÄR TYPEN AV PROCESSER följer inte alltid samma ordning. Ibland kommer samling och personal före byggnad, ibland kommer samling och byggnad före personal. När väl en byggnad finns på plats är det möjligt att utöka samlingarna, vilket i sin tur skapar en efterfrågan på mer personal som ska ta hand om det nya som samlats in.

Bara några år efter att Vetenskapsakademien köpt Schönfeldtska palatset fick den sin dittills största donation i vilken det framför allt ingick ägor om sammanlagt sju hektar. Det handlade om bröderna Bengt och Peter Jonas Bergius Bergielund som överläts till Vetenskapsakademien genom ett testamente 1784, vars giltighet fastslogs av Svea hovrätt i februari 1791.³⁴ Mark och byggnader övergick dock inte till Vetenskapsakademien direkt. I stället bildades Bergianska stiftelsen med syftet att förvalta och driva Bergielund samt att stödja forskning i naturalhistoria, främst botanik, genom att inrätta en professor Bergianus. Sedan 1791 har Bergianska stiftelsen varit en del av Vetenskapsakademien, men med separat ekonomi och verksamhetsstyrning. Fram till 1831 fanns ute på Bergianska gården – förutom fruktträdgård och inventarier – det storslagna Bergianska biblioteket med sin avskriftssamling, som då placerades vid Vetenskapsakademiens bibliotek.³⁵

Efter närmare tjugofem år i Gamla stan började Schönfeldtska palatset bli för trångt. Det var i första hand de växande naturaliesamlingarna som åter pockade på större utrymme och lokaler, men även biblioteket tog allt större utrymme i anspråk, liksom den allt talrikare personalen som krävdes för att hålla samlingarna i ordning och gott skick.³⁶ För att skaka fram större utrymmen för naturalierna och böckerna gjordes en rejäl om disposition av lokalerna från 1804. Tanken var att åtgärden skulle räcka en ganska lång tid framöver.

Planen höll i knappt tjugo år, men 1822 gav Akademien upp genom att framhålla behovet av större lokaler för ett riksmuseum.³⁷ Klagomål om trångboddhet återkom sedan regelbundet under de följande fem åren. Grunden var delvis bibliotekets tillväxt – en konsekvens av 1810 års beslut att det skulle samla allt nyttgivet svenskt tryck – men i än högre grad Gustaf von Paykulls och Adolf Ulrik Grills stora naturaliedonationer, liksom det fortsatta stora inflödet av allehanda djur, insekter, stenar, snäckor och andra föremål som beskrivs närmare i kapitel 5.

Som synes var en viktig aspekt av Schönfeldtska palatset att det innehöll instrument- och apparatsamlingar liksom naturaliesamlingar och bibliotek, företeelser som högst påtagligt satte ramar för verksamheten samtidigt som de skapade ett närmast obevekligt stigberoende. Det kanske inte märktes till en början när samlingarna var små och relativt enkelt kunde flyttas. Men i takt med att de växte och krävde allt större lagringsutrymme ökade deras betydelse som ramverk för verksamheten. Föreläsningar och undersökningar var beroende av de material som fanns för handen. Att köpa in ny utrustning var inte bara dyrt, utan frestade dessutom ytterligare på de begränsade ytorna. Stora samlingar blir så småningom också ganska kostsamma att hålla efter i och med att de kräver allt större personalstyrkor. Det innebär också att de behöver ännu större utrymmen. Många gånger i Vetenskapsakademiens historia har växande samlingar och deras vårdande personal gjort att byggnaderna blev för små. Precis som byggnader uppförs under vissa speciella förutsättningar och ofta är adekvata och väl anpassade när de invigs, är instrument- och apparatsamlingar lämpliga för forskning eller undervisning när de skapas. I takt med att de växer och allt eftersom de också åldras blir de dock i likhet med byggnaderna allt mindre relevanta för verksamheten och till slut kan de rentav bli en belastning.

LÖSNINGEN PÅ PROBLEMET med att Schönfeldtska palatset inte längre räckte till fann Akademien i oktober 1828, genom förslaget att köpa Westmanska huset längre norrut mellan Drottninggatan och Adolf Fredriks kyrka strax nedanför observatoriet på kullen. Huset var betydligt rymligare än det i Gamla stan och här fanns också tomtutrymme för framtida tillbyggnader. Akademiens flyttlass med samlingar och allt gick hösten 1829. Det bör ha varit en omfattande operation innan Naturhistoriska riksmuseet återigen kunde öppnas för allmänheten 1831.

Från början ska det ha kommit ett hundratal besökare om dagen, men siffrorna dalade snart mot bara något tiotal besökare per dag fem år senare.³⁸ Lågvattenmärket nåddes 1848 då det bara kom 1 400 besökare under hela året. Med andra ord blev det nya Riksmuseet inte den bälge för cirkulation av först och främst huvudstadsbornas kunskap om olika naturföreteelser som Vetenskapsakademien och andra intressenter hoppats på. Så

småningom sänktes entréavgiften till 25 öre och besökarna strömmade till igen, inte minst på lördagar då inträdet var gratis.

Snart diskuterades ytterligare expansion i området, men kostnaderna lade hinder i vägen. Det dröjde till 1846 innan Vetenskapsakademien kunde köpa upp angränsande tomter med hjälp av en ersättning från statsmakten i form av ett årligt statsanslag utöver det reguljära som Akademien sedan tidigare fått för verksamheten i Naturhistoriska riksmuseet.³⁹ Efter en upp- görelse med riksdagen och Stockholms stad kunde ägorna expanderas ytterligare några år senare utan större kostnader för Akademien. Vid 1850-talets mitt tog Akademien fram planer på att bygga nytt på den ut- ökade arealen, och tack vare att halva beloppet för byggkostnaderna bevil- jades som bidrag av riksdagen kom bygget igång i början av 1860-talet.⁴⁰ Nu anslog riksdagen också medel för upprustning av det gamla huset och komplexet med ett nytt och större naturhistoriskt riksmuseum, som kunde öppna 1866.⁴¹

Riksdagens benägenhet att ta ansvar berodde på att Naturhistoriska riksmuseet under 1840-talet blivit en allt större statlig angelägenhet, även om den också fortsättningsvis förvaltades av Vetenskapsakademien. Folk- församlingens välvilja beträffande museets expansion kan förstås mot bakgrund av att 1800-talet var något av museernas guldålder i allmänhet, både på kontinenten och i Sverige, i synnerhet Stockholm. Mot slutet av 1800-talet skapades allt fler museer för att främja kunskaps-cirkulationen inom olika områden. I huvudstaden var de huvudsakliga tillskotten Natio- nalmuseum för konst på 1860-talet, Skansen och Biologiska museet på Djurgården på 1890-talet och Nordiska museet några år efter sekelskiftet. Ändå var Riksmuseet i början av 1900-talet ett av de mest populära, endast brädat av Skansen och Nationalmuseum.⁴² Jämfört med situationen drygt femtio år tidigare var besöks-siffrorna nu många gånger högre – 1904 ska så många som 24 600 personer ha beskådat de zoologiska samlingarna.⁴³ Att Naturhistoriska riksmuseet under 1800-talet utvecklades till en av Akademiens viktigaste publika verksamheter kan ses som ett tydligt utslag av institutionell likformighet i och med att den antog former, nämligen utställningarnas, som återkom på andra fält, exempelvis konstens eller bevarandets.

Här bör också framhållas att Riksmuseet från 1890 främst appellerade till de yngre museibesökarna. Detta var också ett förhållande som man nogsamt utnyttjade genom att arrangera skolbesök och se till att museet var tillgängligt och lockande för hela familjen. Ytterligare en faktor som nog bör ha bidragit till att förenkla riksdagsförhandlingarna om de gene- rösa anslagen för expansionen under 1800-talet var att Vetenskapsakade- mien, tillsammans med universiteten i Lund och Uppsala, hade represen- tation i riksdagens prästestånd mellan 1828 och 1866.



**SKELETTSAMLINGARNA PÅ NATURHISTORISKA RIKS-
MUSEET** tilldrog sig de tidiga bildtidningarnas intresse.
Träsnitt efter en teckning av Carl Svante Hallbeck.

I början av 1870-talet, sex år efter att nya Naturhistoriska riksmuseet öppnat 1866, kom ytterligare markinköp upp på bordet samtidigt som statsanslagen till museet ökade markant.⁴⁴ Nu dröjde det dock närmare åtta år innan riksdagen diskuterade anslag för att bebygga tomten som köpts

in, trots att Akademien upprepade gånger påpekat behovet av en utbyggnad. Här låg upprinnelsen till en lång, svår diskussion som gått till historien som Naturhistoriska riksmuseets byggnadsfråga.

Först 1883 låg Vetenskapsakademiens förslag om byggnadsanslag till grund för en proposition som blev föremål för en diskussion i riksdagens andra kammare året därpå. Här hävdade en ledamot att tomten på grund av sitt centrala läge var alltför dyrbar för att härbärgera ett museum och att det vore bättre att flytta Naturhistoriska riksmuseet längre ut från staden. I så fall kunde man utnyttja den lediga tomtens värde för en ny byggnad, stor nog att rymma de ständigt växande samlingarna. Andra motsatte sig tanken eftersom de antog att det skulle innebära att Riksmuseet flyttades samtidigt som Vetenskapsakademien skulle vara kvar i Westmanska huset, en skilsmässa som de menade var olämplig. Resultatet blev i alla fall att andra kammaren avlog propositionen. Utvidgningen gick om intet den här gången också.

I MITTEN AV 1880-TALET flyttade så Bergianska trädgården från Bergielund ut till Frescati vid Brunnsvikens östra strand norr om staden, där marktillgången var bättre. Genom att sälja Bergielund och i stället köpa marken i Frescati av kungen ökades trädgårdens storlek dramatiskt, från 14 till 48 tunnland. Två år senare, 1887, föreslogs i en intern utredning på Vetenskapsakademien att hela Naturhistoriska riksmuseet skulle följa efter med samlingar och allt. Denna gång blev det dock inget av. Frescati låg helt enkelt för långt bort, trots att den smalspåriga Roslagsbanan nyligen öppnat järnvägstrafik från Stockholm genom Frescati mot Rimbo.⁴⁵ Dessutom var Drottninggatan huvudaxeln i Stockholms kunskapscentrum under 1800-talets slut, med en mängd högre utbildningsanstalter längs sin sträckning från Hötorget upp mot observatoriet på Brunkebergsåsen. Nedanför låg som på ett pärlband Stockholms högskola, Bergsskolan, Lantbruksakademien, Teknologiska institutet, Farmaceutiska institutet, Norra Latin, Nya Elementar och Sveriges geologiska undersökning med Geologiska museet inom nära räckhåll.⁴⁶

Under hela 1890-talet fortsatte ändå de regelbundna försöken att bearbeta Kungl. Maj:t och riksdagen för att om möjligt få till stånd ytterligare tillbyggnader av Riksmuseet. Men även om behoven erkändes av stats-

TABLÅ ÖVER PERSONALSTYRKAN vid Bergianska trädgårdsskolan 1899 under Veit Wittrocks ledning. ►

KARTA ÖVER BERGIANSKA TRÄDGÅRDENS utförande före flytten ut till Frescati 1885. Trädgården låg då mellan nuvarande Karlbergsvägen och Vasaparken.

Stenog. Westensköp. Akademiens

Bergianska Trädgårdsskola

1899

V. WITTRÖCK



N. M. LINDSTRÖM



C. FLORIN



A. JOHANNSSON



L. J. JOHANSSON



L. HEDLÉN



C. BUREN



E. E. JUNGQVIST



J. PERSSON



V. JÄRGEN



E. NORDEN



G. W. SPEN



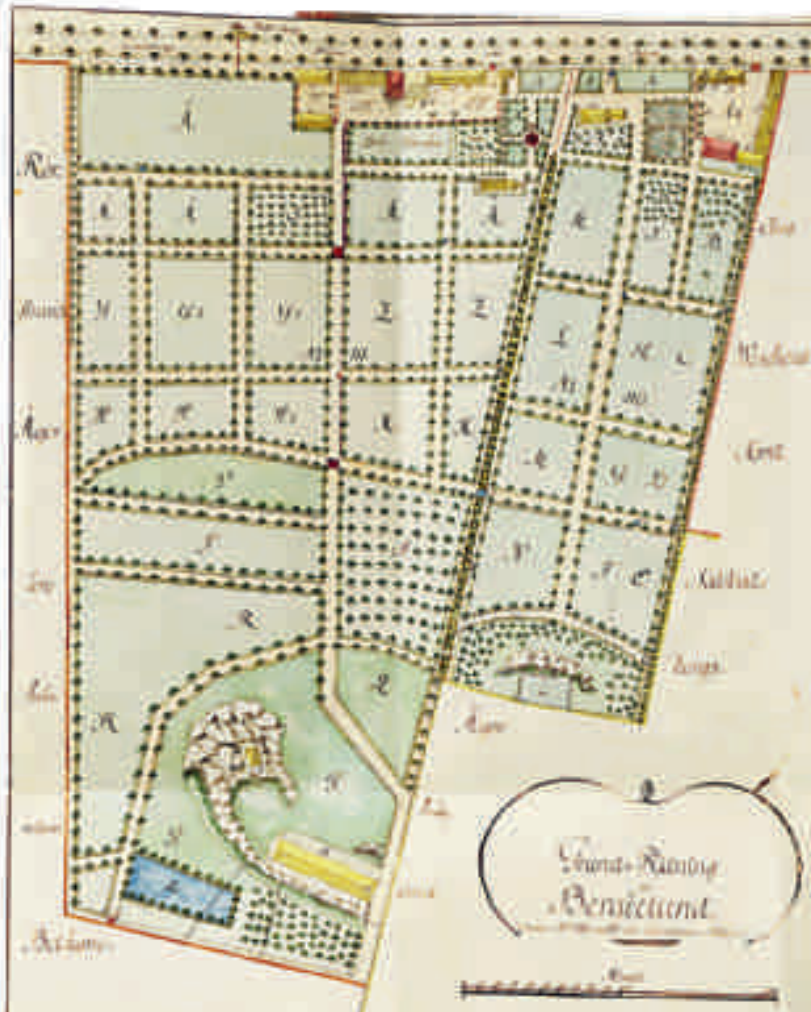
J. JOSEFSSON



H. RUSTEN



GIÅVA TILL FÖRENINGEN BERGIANARE av framtidna C. G. Jungqvist



Staats-Karte
 Bergfried

Bergfried.

Verzeichnisse

<p>1. Die Gebäude und Anlagen des Bergfrieds</p> <p>2. Die Gebäude und Anlagen des Bergfrieds</p> <p>3. Die Gebäude und Anlagen des Bergfrieds</p> <p>4. Die Gebäude und Anlagen des Bergfrieds</p> <p>5. Die Gebäude und Anlagen des Bergfrieds</p> <p>6. Die Gebäude und Anlagen des Bergfrieds</p> <p>7. Die Gebäude und Anlagen des Bergfrieds</p> <p>8. Die Gebäude und Anlagen des Bergfrieds</p> <p>9. Die Gebäude und Anlagen des Bergfrieds</p> <p>10. Die Gebäude und Anlagen des Bergfrieds</p>	<p>11. Die Gebäude und Anlagen des Bergfrieds</p> <p>12. Die Gebäude und Anlagen des Bergfrieds</p> <p>13. Die Gebäude und Anlagen des Bergfrieds</p> <p>14. Die Gebäude und Anlagen des Bergfrieds</p> <p>15. Die Gebäude und Anlagen des Bergfrieds</p> <p>16. Die Gebäude und Anlagen des Bergfrieds</p> <p>17. Die Gebäude und Anlagen des Bergfrieds</p> <p>18. Die Gebäude und Anlagen des Bergfrieds</p> <p>19. Die Gebäude und Anlagen des Bergfrieds</p> <p>20. Die Gebäude und Anlagen des Bergfrieds</p>
--	---

utskottet beviljades inga nya anslag för byggplanerna. En stridsfråga var huruvida riksmuseifrågans lösning krävde en flytt eller om det kunde räcka med nya tillbyggnader på den befintliga marken för att rädda de växande samlingarna under tak på samma sätt som tidigare under 1800-talet.⁴⁷ I och med om- och tillbyggnader under andra hälften av seklet hade i alla fall Vetenskapsakademiens och Naturhistoriska riksmuseets samlingar, verksamheter och lokaler blivit så blandade och sammanbyggda att de kommit att betraktas som identiska, trots att den ena var en privat sammanslutning och den andra bestod av en samling som sedan 1849 var statlig egendom. För att komplicera förhållandena ytterligare fanns i samma lokaler numera också akademiinstitutioner med statliga anslag, som Meteorologiska centralanstalten.

Vad processen tydligt visar är stigberoendet i byggnadsfrågan under 1800-talet. Under 1840-talet hade en lösning på problemet med hanteringen av de växande samlingarna av naturalier och böcker varit att köpa upp granntomter och bygga ut huset. När den lösningen visat sig vara framgångsrik hade Vetenskapsakademien försökt upprepa bedriften flera gånger under 1800-talet. Samma lösning användes gång på gång för att försöka häva det återkommande problemet med att de växande samlingarna krävde allt mer utrymme.

I BÖRJAN AV 1900-TALET fortsatte diskussionen om Vetenskapsakademiens och Naturhistoriska riksmuseets byggnadsfråga. Vid sekelskiftet blev det dock allt mer orealistiskt att tro att den befintliga tomten vid Drottninggatan och Adolf Fredriks kyrka skulle räcka till. Det behövdes ett större område för att härbärgera verksamheten och samlingarna.⁴⁸ Problemet genererade en hel serie utredningar med ett antal olika förslag om tomter i de norra delarna av staden. Omsider fattades beslutet att bygga nytt ute i Frescati, söder om Bergianska trädgården, en tanke som alltså funnits sedan 1880-talet. Till slut kunde Vetenskapsakademien flytta in i nya lokaler i Frescati 1915, några hundra meter från det ståtligt nybyggda Riksmuseet om närmare 20 000 kvadratmeter.⁴⁹ I sammanhanget hade Vetenskapsakademien försökt köpa lagfart för området av Bergianska stiftelsen, något som stoppades av Justitiekanslersämbetet mer än en gång eftersom Akademien redan ägde marken och stiftelsen inte var att betrakta som en självständig rättsperson.⁵⁰ Det innebar att Akademiens direkta markägande i området starkt begränsades.

NATURHISTORISKA RIKSMUSEETS BYGGNAD i Frescati ritades av Vetenskapsakademiens arkitekt Axel Anderberg och uppfördes mellan 1907 och 1916. På bilden är arbetare i färd med att färdigställa kupolen som kröner byggnaden.



Kostnaden för det nya Riksmuseet på närmare fyra miljoner kronor, inklusive inredningen med gigantiska vitrinskåp och montrar, täcktes till ungefär en tredjedel genom att en del av Vetenskapsakademiens och Naturhistoriska riksmuseets gamla fastighet vid Drottninggatan såldes till Stockholms stad. Men huvudsakligen bekostades det nya museet, ett tillhörande valmuseum, lokaler för Sveriges geologiska undersökning samt själva flytten av Kungl. Maj:t efter riksdagsbeslut.⁵¹ Kostnaden för Vetenskapsakademiens nya byggnad inklusive inredning bestreds huvudsakligen genom de medel Akademien fick in efter att Kungl. Maj:t löst ut den resterande fastigheten vid Drottninggatan, där den etnografiska delen av Riksmuseet, som bildats 1900, fick vara kvar.

Flytten visade sig bli en succé för Naturhistoriska riksmuseet, i alla fall till en början. Då portarna till nybygget slogs upp strömmade nämligen folk till och under det första helåret i Frescati 1917 registrerades hela 72 000 besökare. Det gjorde Riksmuseet till det näst största museet i Sverige, överträffat endast av Nationalmuseum. Besökssiffrorna var sedan mer eller mindre konstanta under större delen av 1900-talet med exempelvis 83 000 besökare 1966, året efter att museet avknoppats från Vetenskapsakademien och blivit ett statligt museum under Kulturdepartementet. I jämförelse med andra Stockholmsmuseer innebar detta dock att Riksmuseet tappat rejält i attraktionskraft. Här hade Skansen, Nationalmuseum och Nordiska museet dragit ifrån ordentligt.⁵² Men stora publikströmmar gick också till museer som öppnats efter Naturhistoriska riksmuseets flytt, som Moderna museet, Tekniska museet och Statens sjöhistoriska museum.⁵³ Utan tvekan fick Riksmuseet se sig omsprunget i huvudstadens museikonkurrens under 1900-talet, även om besökssiffrorna var stabila i absoluta tal.

Det som lockade till museet var förmodligen kombinationen av enstaka fantastiska föremål – varenda Stockholmsunge visste var montern med den tvåhövdade kalven fanns – och den överväldigande mängden av föremål som visade på en hisnande variation inom alla områden, från bergarter till uppnålade fjärilar. Det handlade om att balansera underhållningsmomentet i utställningarna med redovisningar av hur naturen borde kategoriseras och förstås. I bästa fall lyckades museet både underhålla och bilda. Vilket som skulle vara det primära diskuterades i det oändliga, inte minst för att ett viktigt mål var att nå fram till barn och ungdomar. De höga besökstalen gjorde att Naturhistoriska riksmuseet var en bekräftelse på att naturkunskaperna stod högt i kurs. Samtidigt som besökarna lärde sig mer om naturen lärde sig museets anställda mer om naturkunskapens konjunkturer bland de uppväxande generationerna. Också en typ av kunskaps-cirkulation.

ÄVEN OM VETENSKAPSAKADEMIEN och Naturhistoriska riksmuseet i och med flytten hamnat en bit norr om staden låg byggnaderna inte

isolerade. Som nämnts gick Roslagsbanan förbi i närheten. Och Bergianska trädgården hade redan legat ute i Frescati i dryga trettio år. Inte långt från Akademiens Frescatihus, på andra sidan den ännu slingrande och grusiga Roslagsvägen, låg dessutom Centralanstalten för försöksväsendet på jordbruksområdet, en statlig institution som 1907 tagit över verksamheten på Lantbruksakademiens experimentalfalt.⁵⁴ Här låg också det drygt tio år gamla Lantbruksakademiens fiskeri- och lantbruksmuseum liksom Nobelinstitutet för fysikalisk kemi samt några decennier senare Nobelinstitutet för fysik. Det var inte för inte som området runt Frescati lanserades som Vetenskapsstaden och flytten sammanföll med en kampanj för att skapa en helt ny stadsdel ägnad åt vetenskap i området vid Bergianska trädgården.⁵⁵ (Vetenskapsstaden är förresten ett begrepp som ännu exploateras med hänvisning till Stockholms universitet och Karolinska institutet på andra sidan Brunnsviken.) Än i dag ligger också Bergianska trädgården, Kungl. Vetenskapsakademien och Naturhistoriska riksmuseet inom promenadavstånd. Av Lantbruksakademiens fiskeri- och lantbruksmuseum har det dock blivit en studentmatsal, eftersom huvuddelen av Stockholms universitet flyttade ut hit på 1970-talet.

När det gällde Riksmuseets byggnadsfråga tycks patentlösningen att köpa upp granntomter och bygga ut det befintliga huset inte längre ha varit möjlig när samlingarna vuxit alltför mycket. Det tycks också som om flytten till Frescati underlättats av att Bergianska trädgården visat vägen och redan fanns på plats jämte flera andra kunskapsorganisationer och, inte minst, av att tågförbindelserna var goda. På något sätt kan det i efterhand tyckas självklart att Vetenskapsakademien skulle flytta till den nya Vetenskapsstaden. Men så var det inte i början av 1900-talet då striden länge var hård om var Akademien egentligen skulle bygga sitt nya hus.

Floran och spridningen av byggnader som Vetenskapsakademien ansvarade för eller ägde tilltog ganska kraftigt under 1900-talet, också genom de olika forskningsstationer som uppfördes runt om i Sverige och i världen. Den första anlades redan mot slutet av 1800-talet: Kristinebergs havsforskningsstation, som beskrivs närmare i kapitel 5, grundades 1877. Den följdes så småningom av Abisko naturvetenskapliga station från 1912, som kom i Akademiens ägo 1933. I slutet av 1940-talet skapade Vetenskapsakademien också ett geofysiskt observatorium utanför Kiruna, först i en ganska provisorisk och informell konstruktion, men under 1950-talet i allt fastare organisatoriska former. Processen beskrivs närmare i kapitel 6. Ytterligare en satsning som visar hur Akademiens så kallade byggnadsmassa blev allt mer diversifierad och spridd under 1900-talet var Capristationen för solforskning. Stationen inrättades i början av 1950-talet efter att donationer erhållits från en italiensk stiftelse och Akademien köpt en tomt i Anacapri. På plats fanns redan läkaren och kulturpersonligheten Axel Munthes Villa



ESSÄ

*Vad akvarellmålaren
inte visste*
s. 460–467



MATEMATIKERN GÖSTA MITTAG-LEFFLER i sin villa i Djursholm. På spiselkranen står devisen ”Talet är tänkandets början och slut / Med tanken föddes talet / Utöver talet når tanken icke.” Strofens tal syftar i sammanhanget inte på språkets utan på matematikens tal.

FYSIKERN OCH KEMISTEN SVANTE ARRHENIUS fotograferad i sitt laboratorium på Nobelinstitutet i Frescati 1926. Vid hans sida står en oidentifierad medarbetare.

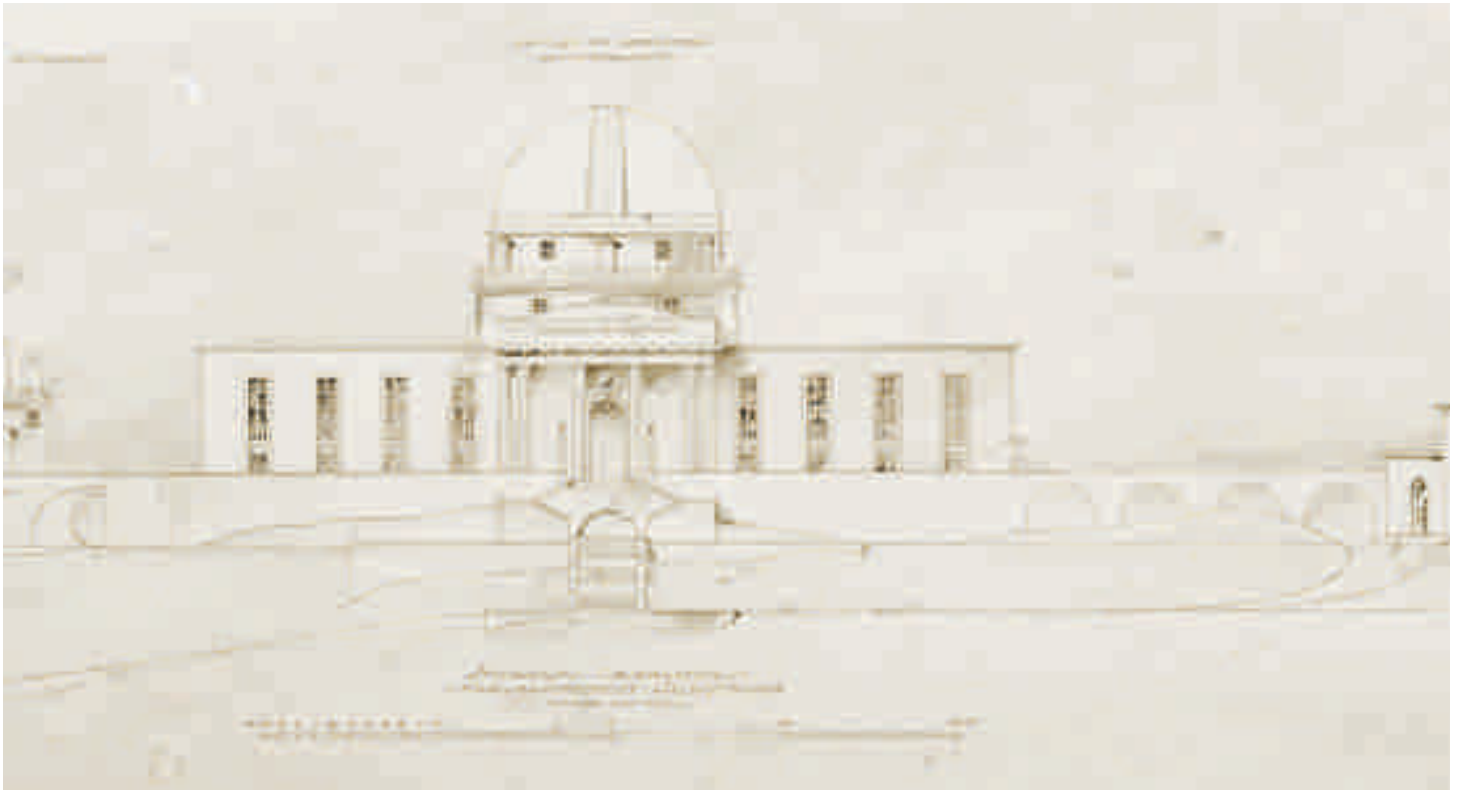
San Michele, som utgjorde en angenäm miljö för att främja och fördjupa svensk-italienska förbindelser och bedriva relevant forskning.⁵⁶

EN ANNAN KATEGORI BYGGNADER som var direkt knutna till Vetenskapsakademien var Nobelinstitutet, en konsekvens av att Akademien fick i uppgift att besluta om mottagare av Nobelprisen enligt industrimannen Alfred Nobels testamente från 1897. Nobelinstitutet inrättades i alla fall delvis för att granska förslag till pristagare, något som behandlas utförligare i kapitel 5. Det första Nobelinstitutet vid Vetenskapsakademien etablerades 1905 inom fysikalisk kemi med Svante Arrhenius, Nobelpristagare i kemi,



som föreståndare. Från 1909 kunde han husera i en egen byggnad som några år senare låg ett fåtal minuters gångväg från Vetenskapsakademiens nya hus i Frescati när det stod färdigt 1916.⁵⁷ Efter Arrhenius död 1927 gick verksamheten i stå och från 1933 inrättades i stället Nobelinstitutet för teoretisk fysik i lokalerna. Några år senare byggdes även ett Nobelinstitut för experimentell fysik ett stenkast norrut under ledning av Nobelpristagaren i fysik, Manne Siegbahn.

Möjligen inspirerade Nobelinstitutet också till det embryo till matematiskt forskningsinstitut med tillhörande byggnad och omfattande matematiskt bibliotek som skapades när Gösta och Signe Mittag-Leffler 1916 testamenterat sin privatbostad Villa Mittag-Leffler i Djursholm och alla sina tillgångar till Vetenskapsakademien. Stora delar av förmögenheten gick dock förlorad i början av 1920-talet, och när Gösta Mittag-Leffler dog 1927 räckte inte längre medlen till för att förverkliga hans idéer om ett forskningsinstitut för matematik. I stället användes villan som bostad och matematiskt bibliotek med endast enstaka föreläsningar. Först 1969 kunde planerna realiseras och ett forskningsinstitut skapas med gästforskare och annan verksamhet.



VETENSKAPSAKADEMIENS NYA OBSERVATORIUM uppfördes på Karlsbaderberget i Saltsjöbaden 1929 efter ritningar av Axel Anderberg (som även ritat Vetenskapsakademiens huvudbyggnad i Frescati och Naturhistoriska riksmuseet femton år tidigare). Observatoriet invigdes i juni 1931.

Vad det sammantaget handlade om var att Vetenskapsakademiens satsningar på att främja forskningsinitiativ ofta förverkligades genom inrättandet av olika mer eller mindre fristående forskningsinstitut, med Nobel-instituten som viktig inspirationskälla. Konsekvensen var att resurserna fördelades på olika forskningsstationer inom ganska stora fält, forskningsmässigt såväl som geografiskt, och tog allt större resurser i anspråk i termer av instrument, personal och byggnader. Akademiens byggnader fanns mot mitten av 1900-talet inte längre bara i Stockholmsområdet.

När det gäller Vetenskapsakademiens första observatorium, som fortfarande ligger kvar i Stockholm uppe på Observatoriekullen i slutet av Drottninggatan, blev läget i de norra delarna av den växande staden allt mindre lämpligt med tanke på alla de ljuskällor som störde observationerna. Från

sekelskiftet 1900, om inte förr, var det helt föråldrat.⁵⁸ Efter Akademiens flytt norrut till Frescati och under 1920-talet blev läget allt mer kritiskt. I *Populär Astronomisk Tidskrift* publicerades 1926 en appell av Nils Nordenmark som pläderade för bygget av ett nytt observatorium. Detta lockade bankmannen Knut Wallenberg till en stor donation till en nybyggnad öster om staden, utanför Saltsjöbaden där han några decennier tidigare skapat en villastad och badort för bättre bemedlade med hotell, tågförbindelse till Slussen och allt.⁵⁹ Idén togs också upp i Vetenskapsakademien där Vilhelm Carlheim-Gyllensköld 1926 höll ett föredrag ”Om akademiens observatorium”.⁶⁰ Samma år firades för övrigt 350-årsjubileet av Tycho Brahes berömda observatorium på Ven i Öresund med minnesfest och kransnedläggning i Vetenskapsakademiens namn, något som möjligen ytterligare bidrog till förutsättningarna för att få fram donationer till ett nytt observatorium i Saltsjöbaden.

Flytten ut till det nybyggda observatoriet genomfördes 1930 och 1931. Invigningen i Saltsjöbaden skedde i början av juni 1931 med närvaro av kungen och många andra dignitärer.⁶¹ Nya observationer påbörjades i augusti, en verksamhet som fortsatte framgångsrikt under hösten eftersom vädret visade sig från sin bästa sida.⁶² Samtidigt sålde Akademien det gamla observatoriet på Observatoriekullen till Stockholms stad. Här hade sedan Geografiska institutionen vid Stockholms högskola sina lokaler fram till 1980-talet. Då uppstod frågan vad staden skulle göra med byggnaden. Stiftelsen Observatoriekullen bildades av Vetenskapsakademien, Vitterhetsakademien, Ingenjörsvetenskapsakademien, Uppsala universitet, Stockholms universitet, Kungl. Tekniska högskolan, Naturhistoriska riksmuseet och Tekniska museet för att skapa ett vetenskapshistoriskt museum. Till följd av detta kunde Observatoriemuseet öppna 1991.⁶³ År 1999 köptes så observatoriet tillbaka av Vetenskapsakademien och museet införlivades några år senare med Centrum för vetenskapshistoria. Observatoriemuseet lades dock i malpåse 2014 och byggnaden såldes till Stockholms stad 2018.

EN FÖRSTA ENKEL OBSERVATION när det gäller lokalerna är att Akademien har stannat längre och längre efter varje flytt. I de första lokalerna på Riddarhuset träffades ledamöterna under 25 år för att under de 15 efterföljande åren ha en ambulerande tillvaro. Från 1779 var dock Schönfeldtska palatset på Stora Nygatan den fasta punkten under 49 år. Efter flytten till Westmanska huset vid Drottninggatan blev Akademien kvar i 87 år, fram till 1915 då flytten gick till de nuvarande lokalerna i Frescati norr om staden. Efter varje flytt tycks Akademien bli kvar knappt dubbelt så länge som på föregående boställe, och om den tumregeln gäller kommer nästa flytt att gå av stapeln någon gång 2075. Vågar man dessutom dra några växlar på

att Akademien har flyttat längre och längre norrut så borde fastigheter i södra Täby ligga bra till som framtida boplats.

Utifrån den insikten var det ingen högoddsare att man ställde in den diskuterade flytten av Vetenskapsakademien 2012 till det planerade Nobel Center, ett omdiskuterat nybygge på Blasieholmen i Stockholm dit Nobelstiftelsen och Nobelmuseum är tänkta att flytta. Diskussionerna grundades på de löpande förluster som Akademien gjorde: 2011 låg de på tolv miljoner kronor varav nio miljoner härrörde från lokalkostnader. Detta tärde förstås på Vetenskapsakademiens balansräkning. En flytt hade kunnat skapa ett positivt resultat om man sålde eller hyrde ut de befintliga lokalerna i Frescati.⁶⁴ Nu blev det som sagt ingen flytt den här gången och akademi-ledningen fick i stället ta fram en plan för hur de befintliga lokalkostnaderna kunde sänkas.⁶⁵

Ekonomi

Principiellt gäller att en organisation med god förvaltning förmerar sina tillgångar och värden. Men resultatet i form av en god ekonomi har inget egenvärde, utan gör det bara möjligt att upprätthålla satsningar och att stödja nya initiativ som bedöms vara viktiga och i enlighet med organisationens syften. När det gäller Vetenskapsakademien har resurserna använts till en mängd olika insatser. Det har lika mycket handlat om att komplettera och utvidga samlingarna genom inköp som att avlöna personalen som tagit hand om dem. Medel har också gått till att renovera och bygga om lokalerna i takt med att de slitits eller i den mån de inte passat verksamheten. Vetenskapsakademien har genom åren mer än gärna investerat i upptäcktsresor och forskningsexpeditioner eller anlagt forskningsstationer eller laboratorier.

I en församling med naturforskare som alla brinner för det egna ämnet, oavsett om det är den nya världens entomologi eller fotografisk astronomi, finns inga summor så stora att de räcker till allas behov och önskemål. Vetenskapsakademien har med andra ord alltid lidit brist på resurser, oavsett hur goda resultat och starka balansräkningar man presterat. Samtidigt finns stora osäkerhetsfaktorer som försvårar förvaltningen. Hur ska man göra avvägningar mellan risk och tillväxt när det gäller placeringarna av de egna tillgångarna? När kan den ekonomiska situationen sägas vara så god att man kan göra nya satsningar utan att äventyra framtidens?

Som vi sett är lokalerna som hyser en organisation viktiga eftersom de under en relativt lång tid avgör dess villkor och möjligheter. Vetenskapsakademiens observatorium var inledningen på en omfattande historia om hur Akademien framgångsrikt erhållit eller köpt fastigheter, använt dem för sina syften och sedan avyttrat dem med god förtjänst. För Akademien

har det därmed på lång sikt lönat sig att äga de egna lokalerna liksom marken de har varit uppförda på. Vetenskapsakademiens fastigheter och samlingarna de innehöll har sedan observatoriet invigdes 1753 utgjort en betydande del eller till och med huvuddelen av tillgångarna.

Lokalerna kom på så sätt att påverka initiativ och planerade insatser indirekt genom de värden som de representerade, lika mycket som de direkt påverkade verksamhetens innehåll genom sin utformning och placering. Att göra korrekta bedömningar i lokalfrågor har med andra ord visat sig vara mycket viktigt även för Akademiens allmänna finansiella hälsa. När ska byggnader byggas om eller renoveras och när ska de säljas? I vilka fall kan det vara klokt att hyra lokaler för olika verksamheter? När bör fasta tillgångar som samlingar av olika slag belånas eller säljas för att skapa möjligheter till nya satsningar?

Mer än en gång har Akademien förvärvat ett hus eller en tomt genom försäljning av en befintlig fastighet. Om flytten gick till en obebyggd tomt har ett nytt hus ofta kunnat uppföras med hjälp av ekonomiskt stöd utifrån för nybyggnationer eller tillbyggnader, från privatpersoner som agerat som mecenater eller i kapacitet av akademiledamöter, från statsmakten eller privata stiftelser eller en kombination av dessa. Varje gång Akademien avyttrat en fastighet och skaffat en ny i dess ställe har det också resulterat i en väsentlig ökning av de fasta tillgångarna.

UNDER DE FÖRSTA ÅREN hade Vetenskapsakademien inte mycket till inkomster över huvud taget. Verksamheten byggde på frivilliga donationer och insatser och försiggick i lånade lokaler. I dagens termer skulle Akademien snarast kunna liknas vid en ideell förening. Under 1741 bestämdes att nya ledamöter skulle bidra med var sin dukat till verksamheten, en förordning som bara verkar ha följts under en kortare tid. En annan till en början lite framgångsrikare taktik var att leta donatorer, inte minst bland ledamöterna. Ekonomin gick därmed ihop och det uppstod till och med ett kapital som i mitten av 1740-talet uppgick till 2 600 daler kopparmynt, en summa motsvarande ungefär en årslön för en högre ämbetsman. Pengarna lånades raskt ut till två ledamöter mot ränta.

Kort därefter, år 1746, expanderade Akademiens ekonomiska tillgångar avsevärt genom den så kallade Thamiska donationen som skapats av kommerserådet Sebastian Tham redan 1723, innan Vetenskapsakademien hade bildats. Thams avsikt var att man skulle skapa ett kollegium, en föreläsningssamfund, på Riddarhuset. I mitten av 1740-talet beslutade Kungl. Maj:t att donationen skulle användas för att avlöna Akademiens sekreterare mot att denne höll föreläsningar i matematik och naturkunnsighet.⁶⁶ Thamiska donationen, som under de 23 åren fram till 1746 dessutom hade vuxit så att den nästan fördubblats, användes alltså som lönebidrag till sekreterarna.⁶⁷

Men redan efter fjorton föreläsningar avbröts serien eftersom publiken uteblev.⁶⁸ I stället fick sekreteraren publicera vetenskapshistoriska redogörelser och nyare fysikaliska rön i *Vetenskapsakademiens handlingar*.⁶⁹

De första stora intäkterna som skapade ekonomiskt utrymme var annars almanacksprivilegiet 1747, alltså ensamrätten att ge ut almanackor i Sverige. Vad man inte visste då var att detta privilegium att trycka och distribuera almanackor i Sverige skulle utgöra Akademiens ekonomiska ryggrad under drygt 200 år, fram till 1972 då kalenderutgivningen släpptes fri. Egentligen var det en gammal tanke att vetenskapliga samfund kunde finansieras genom utgivning av almanackor, eftersom de som producerades av andra aktörer många gånger var behäftade med fel. Inget litet problem i en tid då vilodagen skulle helgas enligt lag och det var påbjudet att gå i kyrkan på söndagen.⁷⁰ En ledamot av Vetenskaps societeten i Uppsala, universitetsbibliotekarien Eric Benzelius, hade redan 1716 kommit på tanken och 1725 begärt att få ensamrätt på att ge ut almanackor. Första gången handlade det om att finansiera ett observatorium vid Uppsala universitet och den andra om att skapa intäkter åt Vetenskaps societeten.⁷¹ Kungl. Maj:t avslog ansökan. Men när Benzelius blev ledamot av Vetenskapsakademien 1740 lade han snart åter fram förslaget. Detta fördes vidare i en process som nog kan ha underlättats av att Akademiens preses, Carl Gustaf Tessin, samtidigt var riksråd.⁷² Av olika anledningar dröjde det ändå ett antal år innan det kom till ett avgörande. Inte minst kan en minskning av antalet helgdagar 1741 med efterföljande protestaktioner, där också dalupproret 1743 kan sägas ha hämtat viss näring, vara en anledning till att almanacksprivilegiet blev en kontroversiell politisk fråga under 1740-talet.⁷³ Men efter den hattdominerade riksdagen 1746/47 accepterade Kungl. Maj:t till slut Akademiens förslag.

Från och med 1749 gav almanacksprivilegiet en årlig intäkt om ungefär 8 000 daler kopparmynt som betalades in av boktryckare mot Akademiens tillstånd att trycka godkända almanackor. Inte konstigt att intäkterna var goda med tanke på att almanackan var den överlägset största trycksaken i Sverige med en årlig upplaga på omkring 130 000 exemplar, vilken ökade till 190 000 år 1760 och vidare till 294 000 år 1785 tack vare en växande befolkning i kombination med en stigande upplysningstörst.⁷⁴ Från mitten av 1780-talet förenklades också verksamheten för Akademien genom att tryckning, distribution och försäljning av almanackor ordnades av en enda boktryckare, som i sin tur fick köpa in den hjälp som behövdes för att tillfredsställa efterfrågan i landets alla delar.⁷⁵

Nu bör man kanske tillägga att den växande befolkningens kunskapstörst troligen också hade kunnat tillfredsställas av de individer som tidigare hade publicerat almanackor för olika städer. Det är inte på något sätt säkert att Vetenskapsakademien borgade för högre kvalitet än tidigare utgivare.

Snarare följde den etablerade traditioner när det gällde innehåll. Exempelvis hade ett av Vetenskapsakademiens argument för almanacksprivilegiet, vid sidan av problemen med felaktiga astronomiska angivelser, varit att almanackorna ofta innehöll osäkra uppgifter, framför allt beträffande väderförutsägelser. Ändå fortsatte Akademien att ange det kommande vädret i almanackorna under lång tid framöver. Däremot hade astrologiska förutsägelser, som varit vanliga i äldre almanackor, försvunnit under 1700-talets första decennier innan Vetenskapsakademien fick sitt privilegium, framför allt genom en lag som 1707 förbjöd förebud av olika slag, med undantag för väderleken eftersom väderprognoser var viktiga för försäljningssiffrorna.

Till almanacksprivilegiet kan också läggas en mindre intäkt från försäljningen av *Vetenskapsakademiens handlingar*. Från 1753 ökades intäkterna från almanacksprivilegiet tack vare en höjning av almanackspriset med 50 procent.⁷⁶ Akademien var tveklöst på grön kvist. Under 1760-talet ökade vinsten från almanackorna ytterligare, något som hängde samman med en växande upplaga kombinerat med en snålare ersättning till tryckarna.⁷⁷ Till detta kom strategin att locka fram donationer från mer välbärgade medborgare.⁷⁸ Självklart bidrog den starka ekonomin till vågade projekt – exempelvis bygget av observatoriet – redan från sent 1740-tal, och senare utgick också stöd till olika forskningsresor. Sekreteraren behövde från slutet av 1750-talet inte längre avlönas genom den Thamiska donationen, som i stället kunde användas för att ersätta en lektor som höll öppna föreläsningar.⁷⁹

VETENSKAPSAKADEMIEN HADE ALLTSÅ STORA INTÄKTER under andra hälften av 1700-talet, vilket skapade ett kärt besvär eftersom bankväsendet inte var särskilt väl utbyggt. Pengaplaceringar kunde skapa rent tekniska svårigheter. En lösning var att låna ut medel till olika betrodda ledamöter, oftast mot pant. Placeringarna visade sig dock inte alltid motsvara förväntningarna.⁸⁰ Från slutet av 1750-talet sattes ackumulerade intäkter i alla fall in på bankkonton och drygt tio år senare hade Akademien ett eget bankkapital som knappt motsvarade en årlig intäkt från almanacksprivilegiet och ungefär lika mycket till placerat i olika privata företag.⁸¹ Till detta kom förstås de donationer med specifika ändamål som man hanterade.

De stora och växande intäkterna till trots kunde Akademiens finanser ändå hamna i gungning. Det första ekonomiska bakslaget inträffade i början av 1780-talet som ett resultat av köpet av Schönfeldtska palatset på Stora Nygatan. År 1781 gick Akademien för första gången med ett kraftigt underskott trots att intäkterna från almanacksprivilegiet nu låg på ungefär 45 000 daler kopparmynt per år, tack vare en ny prishöjning 1777 med 33 procent. Höjningen motverkades delvis av högre löner till tryckare.⁸² I

övrigt härrörde utgifterna från kostnader för huset, men också för inköp till det växande naturaliekabinettet liksom stigande löne- och pensionskostnader, bland annat till Anders Sparrman. Ersättningarna hade helt enkelt varit för extravaganta. Till detta kom att avkastningen på kapitalet lämnade en del i övrigt att önska.⁸³ Man fick viss rätsida i finanserna från och med 1783 då Wargentin avgick från sekreterarsysslan med döden, vilket följdes av en stramare besparingsregim till fromma för Akademiens finanser.

Från 1786 skapades en ännu större ekonomisk stabilitet genom att almanacksprivilegiet arrenderades ut till en fast summa varje år, samtidigt som det under hela perioden fortsatte att vara huvudintäkten. Som vi tidigare sett skulle det förbli den huvudsakliga inkomstkällan ända fram till 1972 då regeringen till slut lät det upphöra och gav alla och envar fritt fram att publicera almanackor.

I början av 1800-talet utgjorde alltså intäkterna från almanacksprivilegiet fortfarande stommen för verksamheten. Trots att privilegium på utgivning av skrifter förbjöds i tryckfrihetsförordningarna 1810 och 1812 kunde Vetenskapsakademien fortsätta med inskränkt utgivningsrätt av almanackor genom att Kungl. Maj:t förnyade existerande privilegium med högst tjugo år åt gången. Akademiens kapital hade nu vuxit så att fordringarna 1805 var 41 000 riksdaler, vilka detta år inbringade en ränta på drygt 2 500 riksdaler. I jämförelse värderades ett dagsverke till en och en halv riksdaler. Övriga intäkter, som Kommerskollegiums stöd till instrumentmakeriet, var som mest några hundra riksdaler och låg alltså på en betydligt lägre nivå. Samma år värderades fastigheter och egendom till 36 800 riksdaler. De största utgifterna var lönekostnader och pensioner 1805 och följdes av löpande kostnader för huset på Stora Nygatan och observatoriet.⁸⁴ Tio år senare hade fordringarna stigit med 50 procent, och betydande belopp lånades fortfarande ut till betrodda ledamöter mot ränta.⁸⁵

SOM VI SETT var basen i tillgångarna ändå de fastigheter som Vetenskapsakademien ägde i form av byggnader och tomter i Stockholm. Ur det perspektivet visade det sig vara en mycket bra affär att flytta från Gamla stan till Drottninggatan och ett betydligt större hus. Köpeskillingen var 47 000 riksdaler banco och ett halvår senare hade Akademien dessutom lyckats sälja Schönfeldtska palatset i Gamla stan för 57 000 riksdaler banco, vilket innebar att man bytte ett mindre hus med ett centralare läge mot ett större i stadens utkant med en nätt liten vinst på 10 000 riksdaler banco. Samtidigt tillkom ombyggnadskostnader som bara delvis bestreds av riksdagen samt flyttkostnader. När sluträkningen gjordes upp visade det sig ändå att hela processen klarats av med en mycket låg nettokostnad. Med andra ord hade man gjort en storartad affär.⁸⁶

Utvidgningar genom tillköp av mark och nybyggnader gjorde att de fasta tillgångarna växte under hela 1800-talet i likhet med värdet av almanacksprivilegiet. Intäkterna var stabila och under 1800-talets första decennier nära nog fördubblades kapitalet, samtidigt som man årligen lyckades dela ut ungefär tre procent av det för vetenskapliga ändamål.⁸⁷ Under samma period mer än trefaldigades också de totala tillgångarna som även inkluderade byggnader och samlingar. En huvudanledning till denna reala ökning låg i försäljningen av Schönfeldtska palatset och ombyggnaderna av det nya huset.⁸⁸

Senare innebar ett förnyat och förmånligare kontrakt med förlaget P. A. Norstedt & Söner om almanacksprivilegiet från 1863 en väsentlig tillökning av resurserna. I januari året därpå började en kommitté ta fram förslag på hur det nya tillskottet bäst skulle komma till användning.⁸⁹ När den kom med sitt betänkande i februari 1865 innehöll det förslag om mer resurser till biblioteket liksom till inköp av instrument och annat, samt höjda löner till vaktmästare och andra akademitjänstemän. Dessutom föreslogs Akademien att årligen sätta av en summa till en grundfond liksom att inrätta en reservfond för de vetenskapliga ändamål som annars saknade eller hade otillräckliga anslag.⁹⁰ När beslutet fattades i februari 1865 bestod grundfonden av nära 102 000 riksdaler medan reservfonden började på knappt 11 000 riksdaler.⁹¹ Under de kommande femton åren växte sedan dessa båda fonder långsamt men kontinuerligt.⁹² Det råder ingen tvekan om att finanserna var stabila.



ESSÄ
På fältstationens
veranda
s. 576–581

EN SÄRSKILD SATSNING var grundandet av Kristinebergs zoologiska station 1877 efter en donation.⁹³ När det gällde driften anslag Kungl. Maj:t från 1879 summan 2 000 kronor per år, ett anslag som permanentades några år senare. Även här kunde Vetenskapsakademiens finansiella ställning stärkas genom en privat donation där driften kom att bekostas av offentliga anslag. I övrigt tycks Akademiens ekonomi ha varit stark. Visst kunde underskott uppkomma genom att anslagen inte alltid räknades upp i samma takt som driftskostnaderna. Men det tycks ha funnits resurser för att komma till rätta med fördyringar av det här slaget, exempelvis för driften av Naturhistoriska riksmuseet i mitten av 1870-talet.⁹⁴

En affär som sticker ut i det här sammanhanget är annars flytten av Bergianska trädgården från Bergielund vid Karlbergsvägen till Frescati 1885. I och med att Bergielund kunde säljas för en miljon kronor och området i Frescati kostade 230 000 kronor gjorde Bergianska stiftelsen en nätt liten vinst som täckte det underskott som stiftelsen dragits med sedan donationen skapades.⁹⁵ Att Roslagsbanan samma år öppnade med en järnvägssträckning som passerade nya Bergianska trädgården sänkte förstås inte värdet på marken – tvärtom. Ett smolk i glädjebägaren var att en



LADUGÅRD, SJÖBOD OCH DRÄNGSTUGA vid Kristinebergs zoologiska station målade av zoologen och sedermera akademiledamoten Hjalmar Théel 1874.

arvinge till Bergius protesterade och menade att testamentet förfallit eftersom Akademien i strid mot detta avyttrat egendomen Bergielund.⁹⁶ Men det var just inte mer än ett smolk.

I början av 1900-talet hade almanacksprivilegiet vuxit än mer och volymen ökade ytterligare från 1906, i och med att det nu arrenderades ut till Almqvist & Wiksell som fick en särställning som Akademiens särskilda förläggare.⁹⁷ Vid den här tiden hade annars både grundfond och reservfond fortsatt att växa vid sidan av de än större värden som var bundna i fastigheter.⁹⁸ Den stora utgiften under 1910-talet var förstås flytten från lokalerna på Drottninggatan till Frescati. Som vi sett var lokalerna och verksamheten relativt integrerade på Drottninggatan när det gällde Akademien och Naturhistoriska riksmuseet. Genom flytten skildes de två dock åt när det gällde både lokaler och verksamheter.

Det nya Riksmuseet bekostades av Kungl. Maj:t medan Vetenskapsakademien fick stå för sitt nya hus inte långt därifrån. Större delen av kostnaderna bestreds dock som vi sett genom att statsmakten löste in Akademiens del av fastigheten på Drottninggatan. Det som ändå saknades för nybygget liksom flyttkostnader och annat fick däremot Vetenskapsakademien stå för.

Sammanlagt innebar flytten att grundfonden halverades.⁹⁹ Att det handlade om väl investerade pengar vittnar ändå uppräknningen av Akademiens fastighetsvärde om; det mer än fördubblades mellan 1910 och 1915.¹⁰⁰

UNDER DE FÖLJANDE DECENNIERNA hade Vetenskapsakademien, som det verkar, mycket god ekonomi. Almanacksarrendet fortsatte att ge intäkter som höjdes i takt med inflationen och dyrtiderna i första världskrigets spår.¹⁰¹ Under det sena 1920-talet och 1930-talet expanderade ekonomin kraftigt, inte minst genom starkt stöd från Knut och Alice Wallenbergs stiftelse. Den bekostade dryga hälften av det nya observatoriet i Saltsjöbaden 1931 där resten av medlen kom från försäljningen av marken i Observatorielunden till Stockholms stad.¹⁰² Till detta kom en institutionsbyggnad för Bergianska trädgården 1936 som Knut och Alice Wallenbergs stiftelse finansierade.¹⁰³ Under hela 1930-talet hade det dessutom pågått förhandlingar om att inrätta ett Nobelinstitut för experimentell fysik under ledning av Manne Siegbahn och 1935 fattade Vetenskapsakademien ett beslut med denna innebörd. Byggnaden för institutet beräknades kosta 1,4 miljoner kronor. Av denna summa anslog Nobelkommittén för fysik 800 000 kronor ur sin organisationsfond med ändamålet att just finansiera Nobelinstitut. Knut och Alice Wallenbergs stiftelse bestred också stora delar även om det dessutom krävdes att Akademien bistod med medel ur reservfonden. Sammantaget innebar expansionen att Vetenskapsakademien skaffade sig en mycket stark balans även om den fick gräva ganska djupt i reservfonden.

Under åren efter andra världskriget fick Akademien återigen kraftigt höjda intäkter genom ökad ersättning för almanacksprivilegiet och stöd för upprustning av bland annat vinterlaboratoriet på Kristineberg.¹⁰⁴ Satsningarna som gjordes på 1900-talet gällde dock betydligt oftare forskningsinstitut som redan var etablerade inom Akademien eller som byggdes upp utifrån forskares preferenser, exempelvis Nobelinstitutet. Kontrasten mot 1800-talets andra hälft var slående i och med att Akademien då främjade verksamheter med mycket tydligare relevans för mer allmänna samhällsintressen. Det handlade bland annat om en meteorologisk centralanstalt, en organisation som administrerade måttstandarder, stöd för tidssignaler för svensk normaltid, en naturskyddskommitté som administrerade nationalparker samt olika forskningsstationer.

Åren efter andra världskriget utvecklades endast två nya forskningsinstitut, det geofysiska observatoriet i Kiruna och Capristationen för solforskning. I stället expanderade och konsoliderades existerande institut och stationer som Forskningsinstitutet för experimentell fysik, Kristineberg och observatoriet. Detta bör ha hängt samman med de allmänt växande statliga forskningssatsningarna efter andra världskriget, vilka fick till följd att även

andra kunskapsorganisationer, som professionella utbildningsanstalter och universitet, fick kraftigt ökade resurser.

Det dryga decenniet efter andra världskriget vittnar alltså om en stark finansiell tillväxt och expanderande forskningsverksamheter. Priset var att Vetenskapsakademiens resurser under efterkrigstiden utsattes för allt starkare centrifugalkrafter, i den meningen att de spreds ut på allt fler och allt kostsammare stationer runt om i landet och från 1950-talet också på Capri. Samtliga krävde byggnader, instrument och personal som så småningom kom att medföra ganska stora ekonomiska påfrestningar.

Under 1960-talets första år kom också en reaktion som innebar att rörelseintäkterna inte längre täckte vare sig de nybyggnationer och reparationer som krävdes eller uppgraderingar av ny utrustning, som ett teleskop till observatoriet. Resultatet var att reservfonden blev hårt ansatt under några år i början av 1960-talet, ungefär på samma sätt som i slutet av 1930-talet. Efter några korta år med återskapad balans i mitten av 1960-talet gick det utför igen och 1967 var reservfonden i det närmaste tömd. Den sista tryckta årsboken gavs ut 1968 – möjligen upphörde publikationen som en konsekvens av den skrala ekonomin. Det var då det verkligt stora bakslaget kom.

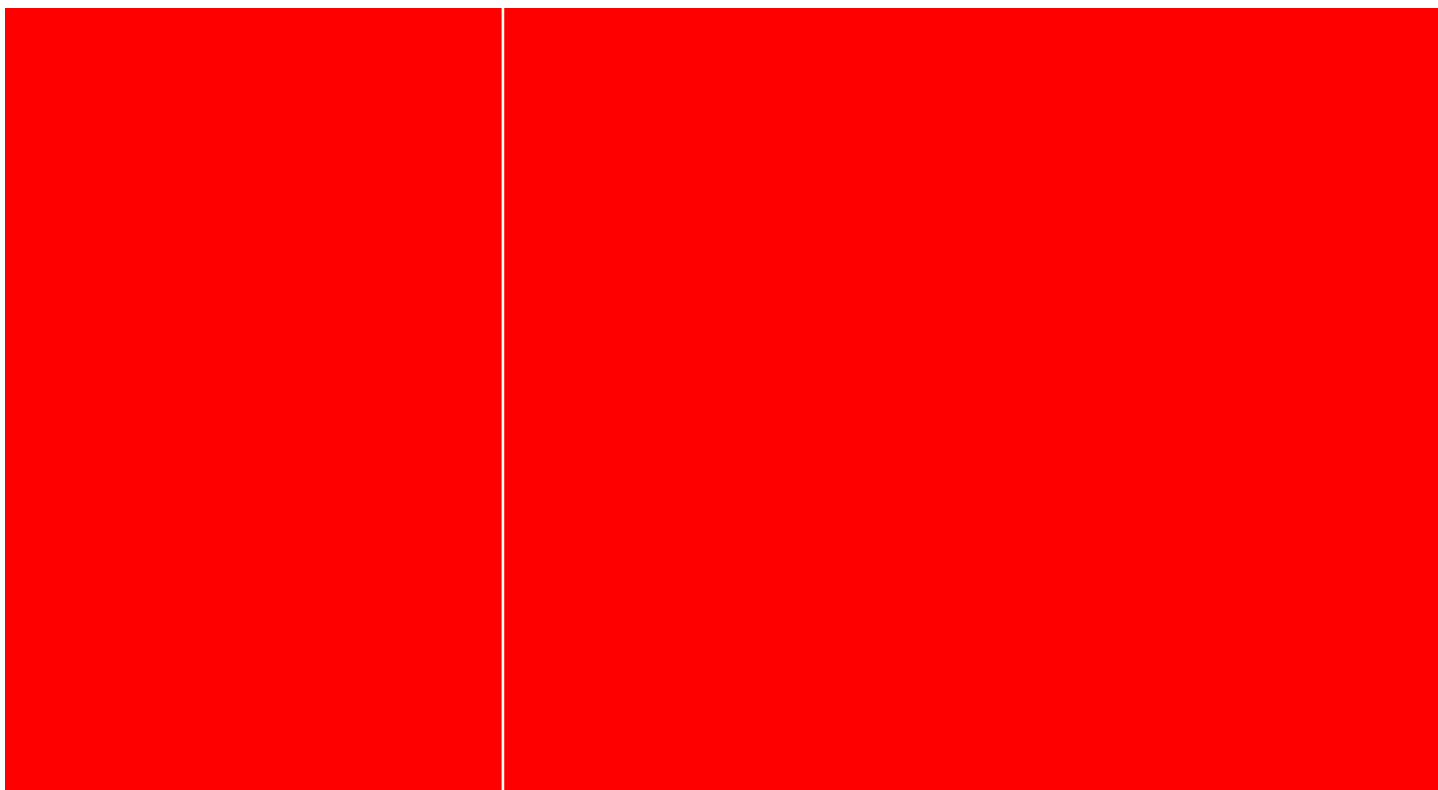
I slutet av 1960-talet utreddes nämligen Vetenskapsakademiens almanacksprivilegium på uppdrag av riksdagen och slutsatsen var att det borde mjukas upp. Almanackor som ju varit den mest spridda trycksaken i Sverige på 1700- och 1800-talen visade sig nu utgöra en relativt liten del, bara några enstaka procent, av den grafiska industrin, vilken dominerades av dagstidningar, veckopress och reklamtryck. Inte heller för Almqvist & Wiksell, som genom avtalet med Akademien kontrollerade den svenska almanacksutgivningen, var den längre någon bärande del. Från att 1950 ha utgjort 35 procent av förlagets omsättning hade almanackornas andel 1964 sjunkit till en femtedel. Det gick alltså knappast längre att hävda att almanackorna hade en sådan särställning bland trycksakerna att de krävde särskild vetenskaplig granskning och faktaskydd. Ytterligare ett skäl att ifrågasätta Vetenskapsakademiens almanacksprivilegium var omtanke om konsumenterna, eftersom det fanns tecken på att vinstmarginalerna för almanackorna var betydligt högre än för andra trycksaker.¹⁰⁵ Här borde en ökad konkurrens kunna sänka priserna, till glädje för alla kalenderbitare.

Samtidigt konstaterade regeringen att Akademien hade viktiga uppgifter att fylla. Det handlade om internationella engagemang i olika forsknings-samarbeten och Akademiens fasta forskningsstationer och institut. Ändå landade regeringen i beslutet att almanacksprivilegiet borde upphöra (mer om detta i kapitel 6), inte minst efter att flera tunga remissinstanser hade gått på samma linje. Frågan var bara hur Akademien skulle kunna finansiera sina erkänt viktiga verksamheter utan almanacksprivilegiet.

Regeringen var tydlig med att detta i första hand var en fråga för Vetenskapsakademien.¹⁰⁶ Ett förslag var att låta den utåtriktade verksamheten, både nationellt och internationellt, få en större betydelse. Det var en idé som delvis kan förstås i ljuset av det vikande intresset för Naturhistoriska riksmuseet under 1960-talet. Besökssiffrorna för Akademiens bibliotek var inte heller särskilt mycket högre under 1950-talet än i början av seklet.¹⁰⁷ Samtidigt påpekade regeringen att endast en femtedel av avkastningen från donationsfonderna delades ut som stipendier och annat forskningsstöd.¹⁰⁸ Här fanns alltså utrymme att se över fondernas ändamål så att de bättre skulle kunna utnyttjas för Vetenskapsakademiens verksamhet. Till detta kom synpunkten att det relativt stora antalet forskningsinstitut och stationer som drevs av Akademien hade mycket skiftande karaktär och måste bedömas enskilt. Här fanns i alla fall starka indikationer på att driften av olika verksamheter borde kunna lösas på olika sätt. Exempelvis borde Vetenskapsakademiens bibliotek med ett trettio-tal anställda kunna drivas i samarbete med Stockholms universitet, något som skulle bli verklighet några år senare.

LÖSNINGEN när Vetenskapsakademiens almanacksprivilegium försvann 1972 var att intäkterna det sista året fick ligga till grund för statsanslaget.¹⁰⁹ Till detta kom olika öronmärkta statsanslag från Naturvårdsverket, Styrelsen för teknisk utveckling och flera forskningsråd. Samma år delade Akademien också ut betydande summor ur de egenförvaltade fonderna som även stod för en fjärdedel av utgifterna.¹¹⁰ Här ingick inte fonder med anknuten verksamhet som Bergianska stiftelsens fonder, Mittag-Lefflerstiftelsens fonder och ersättningen från Nobelstiftelsen för arbetet med utnämningen av Nobelpristagare. För Akademien visade det sig dock snart vara ett problem att statsanslagen inte motsvarade de reella utgiftsökningarna för löner och lokaler. De räknades visserligen upp, men först i efterhand. Under dessa år var inflationen så pass hög att beloppen inte var försumbara. För att täcka löne- och hyreshöjningar tog Akademien av de statsmedel som egentligen var avsedda för inköp av bland annat böcker till biblioteket, något som var möjligt eftersom ingen del av anslaget var särskilt avsatt för sådana inköp. Biblioteksposten var annars den näst största i början av 1970-talet, då den utgjorde ungefär en femtedel av Akademiens utgifter.

Att Akademien tog till sig regeringens förslag om att förstärka den utåtriktade verksamheten märktes genom att en informationsavdelning inrättades i september 1973. Lösningen var annars att under 1970-talet knoppa av och förstatliga olika verksamheter, som biblioteket och forskningsstationer.¹¹¹ Det handlade exempelvis om observatorierna i Saltsjöbaden och Kiruna, vilka båda förstatligades. Solforskningsstationen på



ÖVERBIBLIOTEKARIE WILHELM ODELBERG och biträdande bibliotekarie Erica Ljungdahl fotograferades i Vetenskapsakademiens bibliotek 1961. Biblioteket utgjorde en väsentlig del av Akademiens verksamhet, och hade länge en av Sveriges förnämsta samlingar med naturvetenskaplig forskningslitteratur. Vid samma tillfälle fångades personalen i bibliotekets expedition. Bakom disken sitter Karin Sandin, Margareta Zacke och Elisabet Blohm; i bakgrunden skymtar Erica Ljungdahl.

Capri flyttade verksamheten till La Palma där verksamheten 2013 övertogs av Stockholms universitet.

När det dryga femton år senare var dags att fira Vetenskapsakademiens 250-årsjubileum 1989 var det ekonomiska huvudnumret en rejäl upprustning av Akademiens hus i Frescati. För ändamålet hade man tagit emot större donationer från Knut och Alice Wallenbergs stiftelse, Crafoordstiftelsen, Kjell och Märta Beijerstiftelsen, AGA AB samt en mecenat. Samtidigt som Vetenskapsakademien gjorde investeringar i den egna fastigheten kunde den byggas om för att också hysa Centrum för vetenskapshistoria i delar av de lokaler som tidigare upptagits av Akademiens bibliotek.¹¹²

I slutet av 1980-talet hade omsättningen nästan fyrfaldigats i jämförelse med 1970-talets början då almanacksprivilegiet hade upphört. Drygt halva omsättningen stod de olika forskningsinstitutionerna för, trots avknoppningar. Att statsanslaget inte riktigt hade hängt med märktes på att det samtidigt sjunkit till en dryg fjärdedel av hela omsättningen.¹¹³ Resterande kostnader täcktes som tidigare av egna ränteintäkter från fonderade medel, hyresintäkter och forskningsanslag, där den sistnämnda posten, som i alla fall delvis kom från statliga forskningsfinansiärer, stigit avsevärt i jämförelse med 1970-talets början och nu utgjorde nästan en femtedel av omsättningen. Att Akademiens ekonomi expanderade snabbt under denna tid märks på att omsättningen mellan 1988/89 och 1990/91 ökat med 60 procent samtidigt som de direkta statsanslagen stadigt sjönk som andel av intäkterna.¹¹⁴ År 1996 hade omsättningen återigen nästan fördubblats samtidigt som andelen direkta statsanslag fortsatte att sjunka och nu var nere på 15 procent.¹¹⁵ Forskningsanslagen fortsatte att växa så att de närmade sig en fjärdedel av intäkterna.

Utvecklingen av Akademiens ekonomi decennierna efter att almanacksprivilegiet upphört visar att omsättningen expanderade kraftigt, vilket innebar att statsanslagen utgjorde en minskande del av ekonomin samtidigt som beroendet av externa forskningsanslag växte. Resultatet var en kortsiktigt positiv tillväxt samtidigt som den långsiktiga osäkerheten tilltog. Akademiens forskningsinstitutioner blev allt mer beroende av kortsiktiga, externt finansierade forskningsprojekt, i likhet med universiteten och många andra forskningsutförare. Omvandlingen av Akademiens verksamhetsfinansiering efter avskaffandet av almanacksprivilegiet kan alltså delvis ses som resultatet av en ekonomiskt institutionell likformighet, eftersom det mer kom att likna universitetens finansiering av forskningsverksamhet genom statsanslag och en allt större andel externa anslag. Här bör man också hålla i minnet att räntor och avkastning från egna fondmedel hela tiden var en stor del av finansieringen trots att den långsamt minskade över tid.

Mot slutet av 1990-talet hade Vetenskapsakademiens tillgångar vuxit till närmare 1,5 miljarder kronor som placerats till hälften i aktier och till hälften i räntebärande papper. Värdetillväxten hade varit god, så god att den hade kunnat användas för att mildra effekterna av att statsanslaget inte räknades upp tillräckligt mycket för att täcka utgiftsökningarna. Från 1998 började Akademien köpa in kapitalförvaltningstjänster och man hade även en anställd som sysslade med förvaltningen av tillgångarna på deltid.¹¹⁶ Normalt sett brukar en större budget för kapitalförvaltning innebära att ökade andelar av tillgångarna placeras i aktier. Så ska också ha skett när det gällde Akademiens tillgångar. Runt hörnet väntade dock det stora börsraset i början av 2000-talet, något som skulle stå Vetenskapsakademien

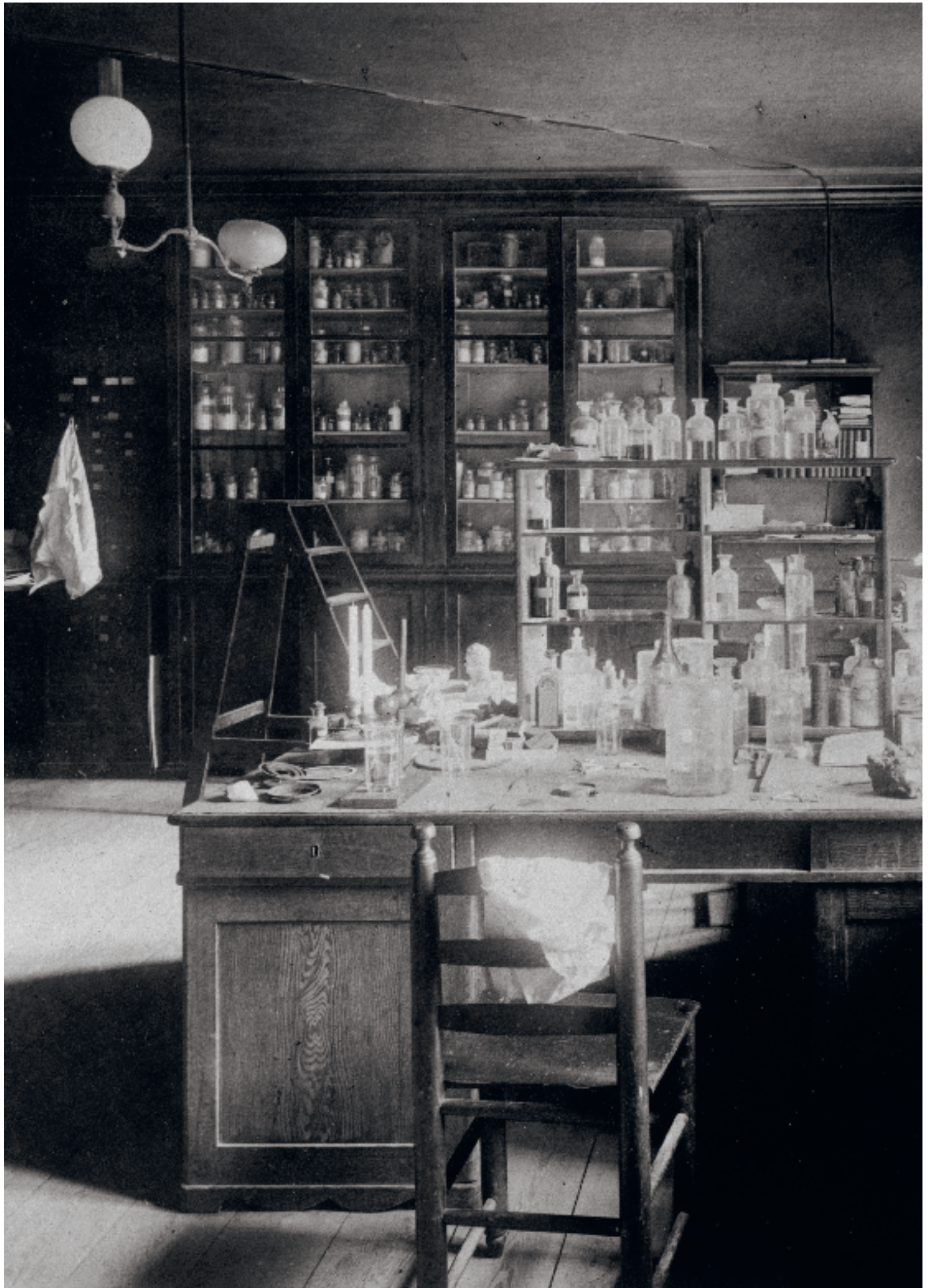
dyrt och innebära en mycket ansträngd ekonomi flera år in på det nya seklet. Eftersom värdeökningarna på 1990-talet hade använts för att finansiera den löpande verksamheten blev situationen än allvarligare, något som medförde stora besparingar under mitten av 2000-talets första decennium. Ännu är Vetenskapsakademiens tillgångar till allra största delen fasta och tyngs av pensionsavsättningar. Samtidigt är verksamhetens resultat i stort sett i balans.

Slutsatser

Sammantaget kan vi konstatera att Akademiens reella ramar i form av ledamöter, byggnader och ekonomi uppvisar intressanta mönster. För det första genomgick sammansättningen av ledamöter en större omvandling under decennierna i mitten av 1800-talet, en tid som sammanföll med naturvetenskapernas expansion på universiteten i termer av påkostade laboratoriebyggnader, förhöjd status i jämförelse med klassiska universitetsämnen som teologi, juridik och medicin samt ett allmänt ökande intresse för naturvetenskaperna, något som hängde samman med att dessa ämnen i ökad utsträckning sågs som allt mer relevanta i ett samhälle som långsamt började industrialiseras och sekulariseras. I redogörelser för Vetenskapsakademiens historia har Jöns Jacob Berzelius ofta pekats ut som huvudansvarig för denna förvandling av ledamotsstocken eftersom den sammanföll med hans sekreterarperiod. Och Berzelius var verkligen aktiv i de organisatoriska och regelmässiga förändringarna under ett formativt skeende kring 1818, som låg till grund för den omvandlade ledamotssammansättningen, något som han inte minst inspirerats till under sitt besök vid den franska vetenskapsakademien i Paris (se vidare kapitel 4).

Än viktigare är dock de starka tendenserna till kontinuitet och stigberoende som ledamöternas sammansättning uppvisar. Kontinuiteten hängde till en början samman med hur ledamöterna valdes in och med en klassindelning utan skarpa gränser och kategorier. När klassindelningen 1820 gjordes om så att den snarare speglade ämnesindelningen vid universiteten, och på så sätt gjorde Akademien mer institutionellt likformig med i synnerhet den naturvetenskapliga verksamheten där, så innebar det också inledningen på en långsam akademisering av ledamöterna. Så småningom etablerades den nya, betydligt mer vetenskapligt inriktade Vetenskapsakademien, något som återigen präglades av kontinuitet. Så länge som klassindelningen ser ut som den gör och speglar ämnesindelningen vid universiteten kan vi räkna med att ledamöterna fortsätter att domineras av universitetsprofessorer.

För det andra ledde svällande samlingar, liksom den personal som deras vård krävde, till ett nära nog konstant och på flera sätt stigberoende behov



av nya och större lokaler. Varje fastighetstransaktion innebar att ett centralt läge byttes mot nya byggnader med en något mer perifer placering. Eftersom Stockholm har vuxit stadigt sedan Akademien bildades har detta visat sig vara en lönsam strategi. Inte minst eftersom många fastighetsköp gjorts med hjälp av donatorer som finansierat delar av förvärv eller ombyggnationer. På så sätt har värdet på Vetenskapsakademiens fasta tillgångar oavbrutet ökat.

För det tredje speglar byggnaderna det som i olika tider betraktats som Vetenskapsakademiens huvudsakliga inriktning. När observatoriet invigdes 1753 var astronomin Akademiens paradgren, något som förstås också hängde samman med almanacksprivilegiet. I och med Bergianska donationen på 1790-talet och ännu mer när Naturhistoriska riksmuseet slog upp portarna till Akademiens nya lokaler 1831 hopades tecknen på att botaniken och zoologin, så småningom också mineralogin, tagit över som Akademiens huvudvetenskaper. Observatoriet på Observatoriekullen blev allt mer passé. Senare under 1800-talet blev meteorologin en ny viktig komponent. När Vetenskapsakademien år 1900 fick uppgiften att utse Nobelpristagare i fysik och kemi, och några år senare skildes från Riksmuseet genom flytten till Frescati, seglade fysik och kemi upp som de nya huvudvetenskaperna. Intrycket förstärktes av att Nobelinstitutet hade egna byggnader för fysikalisk kemi, sedermera teoretisk fysik, och senare en ny byggnad för Nobelinstitutet för experimentell fysik. Som synes är byggnader inte bara placeringar. De är också tydliga tecken på vilka discipliner och ämnen som Vetenskapsakademien räknar till sina huvudområden, inte sällan i sin tur tecken på vilka ledamöter som lyckats bli tongivande i de sammanhang där viktiga beslut fattas. Ur det perspektivet är förstås tanken att Akademien skulle flytta in i ett kommande Nobel Center, tillsammans med utställningar och programverksamhet i samband med Nobelprisinstitutionen, ett tecken på att verksamheten rymmer mindre av forskning och mer av utåtriktad verksamhet i syfte att informera och intressera allmänheten för naturvetenskap och medicin. Hade flytten blivit av är det inte omöjligt att marknadsföring av naturvetenskaper allt mer hade tagit över som Vetenskapsakademiens kärnverksamhet.

Om, för det fjärde, donatorerna var Akademiens första inkomstkälla så var almanacksprivilegiet den andra. Och även sedan almanacksprivilegiet skapat finansiell stabilitet fortsatte donationerna att regelbundet ge omfattande tillskott till olika verksamhetsområden, som när Schönfeldtska

INTERIÖR FRÅN MINERALOGEN på Naturhistoriska riksmuseet. Anläggningen hade tidigare använts av Nordenskiöld och omtalas i källorna ibland som Nordenskiölds laboratorium, men när bilden togs 1922 var han död sedan länge.

palatset i Gamla stan kunde köpas eller ett nytt observatorium kunde byggas i Saltsjöbaden i början av 1930-talet med hjälp av Knut och Alice Wallenbergs stiftelse. Om almanacksprivilegiet gav trygghet genom en säker årlig intäkt till det löpande så gav donationerna möjligheter till nysatsningar eller uppräckningar av verksamheter som behövde ett rejält tillskott. Samtidigt låg de till grund för alla de priser, stipendier och forskningsanslag som Akademien delade ut i mycket stor omfattning. När almanacksprivilegiet ersattes med ett statsanslag i början av 1970-talet följde under ett antal decennier en urholkning av den trygga och stabila årliga intäkten. Under de senaste femtio åren har Akademiens finansiella situation följaktligen försvagats. Samtidigt har mindre lyckade placeringar av tillgångarna skapat en osäkerhet som inte blir mindre av att Akademiens byggnader börjar bli till åren och kräver renoveringar.

Lösningen på förlusten av almanacksprivilegiet var att knoppa av och förstatliga olika forskningsstationer och annan verksamhet, som akademi-biblioteket. Numera återstår nästan bara den ursprungliga Vetenskapsakademien. Aktiviteten inskränks till remissvar på olika utredningar, en utåtriktad verksamhet som väl mest av allt präglas av Nobelprisbeslut och Nobelfesten samt utdelningen av ett stort antal andra priser, belöningar, stipendier och forskningsanslag. Inte illa alls, men samtidigt inte på långa vägar den starka forskningsakademi som Vetenskapsakademien var från 1860-talet till 1960-talet.