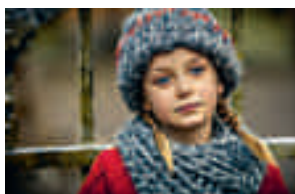


SELMA,
huvudperson i 2016
års julkalender.



Tomteforskaren

Solveig Jülich

Med start den 1 december och fram till julafton 2016 bänkade sig barn, föräldrar och andra julnördar framför tv:n för att följa årets julkalender i Sveriges Television: *Selmas saga*. Den presenterades som ett ”magiskt juläventyr” och varje morgon och kväll visades ett knappt 15 minuter långt avsnitt som skrivits och regisserats av Per Simonsson och Stefan Roos. Historien utspelar sig kring sekelskiftet 1900 under ”de stora upptäckternas tid”. I handlingens centrum står åttaåriga Selma Traskvist och den gråhåriga vetenskapsmannen tillika uppfinnaren Efraim von Trippelhatt. Tillsammans ger de sig ut på en farofylld och strapatsrik resa i ett luftskepp för att finna Tomtens rike någonstans norr om Svalbard. En inte lika heroisk men ändå central roll spelades av ingen mindre än Vetenskapsakademien.

Selmas saga utgör en del av kunskapens mediala kretslopp. På ett lekfullt sätt blandas olika genrer och stilar, och anspelningarna på tidigare filmer och böcker med liknande teman står som spön i backen. Framför allt påminns tittarna om *Guldkompassen*, den första delen av Philip Pullmans fantasytrilogi *Den mörka materian*, som utgavs på engelska 1995 och filmatiserades i regi av Chris Weitz 2007. Manusförfattarna har också gjort en del research kring berömda historiska upptäcktsresande, och Per Simonsson nämner särskilt litteraturen kring Fridtjof Nansens expeditioner som en inspirationskälla. (”Vid Nansens mustascher” är ett av kraftuttrycken som den excentriske von Trippelhatt strör omkring sig.) Däremot har författarparet inte sökt mer information om Vetenskapsakademien, utan grundat sin framställning på vad de sedan tidigare visste om organisationen och dess syfte. De vetenskapshistoriska inslagen används framför allt som en berättarteknisk resurs och inga anspråk görs på historisk korrekthet. Likafullt medieras en specifik bild eller schablon av historien som tittarna förväntas vara bekanta med.

Det är till (den fiktiva) Vetenskapsakademien som von Trippelhatt vänder sig för att söka ekonomiskt stöd för sin resa till Nordpolen. Redan den monumental entrén till byggnaden som är platsen för ledamöternas sammankomster – en annan än den riktiga i Frescati – signalerar positivistisk maktkoloss. Medelåldern bland de högtidsklädda mötesdeltagarna är hög och moralen låg; det är mer än portofrihet och almanacksprivilegium som har fyllt akademins kassakista. Utrustad med projektor och ljusbilder försöker von Trippelhatt övertyga sina åhörare om att Tomten finns på riktigt. Avslaget bottnar inte i bristande resurser utan i oresonlig tomt nihilism. Ledamöterna blir rasande och marscherar ut ur salen i takt med glåpord: "Akademien ger inga pengar till sådana galenskaper!", "Ni är en dåre, von Trippelhatt!", "En skam för vetenskapen!" Men när en konkurrerande expedition, finansierad av den girige leksaksfabrikören Hermelin (med en hårfärg och överkamning som för tankarna till USA:s nuvarande president), senare lyckas lägga fram bevis för Tomtens existens har fler än en i församlingen bytt fot. Nu trängs ledamöterna i kön för att köpa en andel i företaget som ska exploatera Nordpolen och skapa en gigantisk temapark. Snille och girighet i oskön förening.

När Nobelpriset och Nobelpristagare förekommit i lite äldre svenska filmer och tv-serier har ämnet behandlats med respekt och nationell stolthet. I *Selmas saga* uppfylls inga sådana förväntningar. En av scenerna visar flickan hemma hos sin nyblivne expeditionskamrat framför två stora porträtt med guldramar. Dessa återger hans avlidna föräldrar: de två Nobelpristagarna Eskil och Margot von Trippelhatt. Porträtten är ett slags pastisch eller kanske snarare lekfull parodi på de många porträtt av intellektuella och administrativa eliter som finns samlade på museer och vetenskapliga institutioner. I Vetenskapsakademiens porträttsamling finns närmare 350 verk över ledamöter och andra personer med anknytning till Akademien. Merparten är utplacerad i huvudbyggnaden i Frescati men även på flera av forskningsinstitutionerna. I motsats till dessa porträtt, som till större delen är utförda i olja på duk, har von Trippelhatts föräldrar förevigats på nostalgiskt sepiatönade fotografier. De har fångats nedifrån och båda har ett kritiskt och överlägset ansiktsuttryck som i scenen understryks av flickans späda gestalt. I bakgrunden skymtar målningar som hänger på väggen i flera rader efter varandra, påminnande om porträtten i Akademiens sessionsal, vilket sammantaget ger ett överväldigande, rentav förkrossande intryck. Här får tittarna en förklaring till von Trippelhatts fixering vid att bevisa Tomtens existens: de stränga föräldrarna hade förbjudit julfirande för att inte uppmuntra sonen till vidskepelse. Ett barndomstrauma så gott som något.

Det vetenskapshistoriska stoffet i *Selmas saga* framställs överlag på ett konventionellt sätt. Men en aspekt behandlas annorlunda: den kvinnliga representationen är påtagligt större än i gängse vetenskapshistoria. Veten-

skapen har präglats (och präglas fortfarande) av en genusordning där majoriteten av vetenskapliga utövare har varit män, medan kvinnorna, liksom Svante Arrhenius hustru Maja Arrhenius, ofta har spelat en undanskymd men likväl central roll för att upprätthålla kulturell stabilitet i det vetenskapliga livet. Efraim von Trippelhatts mamma är Nobelpristagare (oklart inom vilket område) och hälften av den fiktiva Vetenskapsakademiens ledamöter är kvinnor. Bland de kvinnliga karaktärerna märks även en skurkaktig äventyrare med det klingande namnet Margareta Nordenstjerne, en flygande reporter på plats i Svalbard och den tjuriga ”tomtevettingen” som till sist hjälper Selma och Efraim att hitta vägen till Tomtens rike. Normkritiken, ett uppdrag som Sveriges Television och andra statliga kulturinstitutioner arbetar med, kan också anas i det medvetna valet av rasifierade skådespelare både i rollerna som vetenskapsakademins ledamöter och som Nordenstjernes kumpaner.

Ändå fick *Selmas saga* kritik för att flickor och kvinnor bara fick omkring en tredjedel av taltiden i programmen. Undersökningen gjordes av konsultföretaget GenderTimer som arbetar med jämställdhet på arbetsplatser och tidigare hade utvecklat en app för att mäta skillnader i taltid mellan könen. Placeringen av julkalendern på företagets svarta lista skapade en hätsk debatt i sociala medier där initiativtagarna bakom granskningen kallades för ”Grinch” (efter monstret i filmen *Grinchen: Julen är stulen* från 2000) av uppretade privatpersoner. GenderTimer anklagades för att ha förstört julstämningen för den svenska befolkningen.

Vid sidan av magiska ting som amuletter och älvringar har tekniken en given plats i *Selmas saga*. En omisskännlig steampunk-känsla präglar miljöer och kostymer, inte minst Efraim von Trippelhatts uniform. Den mäktigaste teknikprylen av alla är *Valborg II*, ett hemmasnickrat luftskepp drivet av en särskild gas som det har kostat Efraim hela hans släktförmögenhet att tillverka. Farkosten är outhärlig som transportmedel för att ta Efraim och Selma till målet, men kan också ses som en blinkning till en lång historia av tekniker för att observera världen från ovan. Liksom Sven Hedins ihopklistrade panorama av det tibetanska landskapet gav luftballonger och flygplan tillgång till en upphöjd position varifrån världen kunde överblickas, beskrivas och behärskas. I *Selmas saga* har följaktligen även kartor en central betydelse, men vetenskapen behöver ta hjälp av magin för att den osynliga skriften på färdplanen ska framträda i klart ljus.

De många incidenterna under den trippelhattska expeditionen och kraschen med ballongen efter att de har blivit nedskjutna av Nordenstjernes

DEN FIKTIVA VETENSKAPSAKADEMIEN hade en central roll i Sveriges Televisions julkalender 2016, *Selmas saga*. Skådespelare: Ester Vuori (Selma) och Johan Ulveson (von Trippelhatt).



zeppelinare för ofrånkomligen tankarna till Jan Troells film *Ingenjör Andréés luftfärd* från 1982, om expeditionen över Arktis vid 1800-talets slut. Det som skulle bli en triumf, en ärofylld svensk bragd, slutade i katastrof med döden för Andrée och hans besättning. I julkalendern går det bättre, åtminstone för de goda människorna. Besättningen ombord på *Valborg II* räddas av ”tomtevettingen” och ett gäng julhippier som har dragit sig tillbaka från civilisationen i en kylslagen by ovanför varma källor, efter att ha hjälpt var sin tomte till tronen. (Tomte visar sig i sann demokratisk anda vara ett ämbete och inte något man föds till.) Nordenstjerne, som ser fram emot att få en staty uppförd efter sig som belöning för att ha annekterat Tomtens rike, förvandlas i stället till is och sprängs i tusen bitar. Zeppelinaren med de kvarvarande medlemmarna tycks ha rönt samma öde som Hindenburg.

Är Vetenskapsakademien dömd att framställas som en ålderstigen skurk i mediernas fiktiva universum? Föreställningen om att vetenskapsakademier utgör en förgubbad och i någon mån förgummad elit med snäv kunskapsyn och tvivelaktig historia tycks vara cementerad, åtminstone i julkalendern *Selmas saga*. Hittills har det hjälpt föga att Vetenskapsakademien, som ett strategiskt motdrag kanhända, har bildat Sveriges unga akademi, ett tvärvetenskapligt forum för framstående unga forskare, som arbetar med utåtriktad verksamhet och aktuella forskningspolitiska frågor. Men i en tid när oron för utbredningen av expertmotstånd, faktaresistens och filterbubblor växer är det inte omöjligt att vi får se en mer synlig vetenskapsakademi som tar en aktivare roll i samhällsdebatten. Frågan är bara om det skapar rätt stämning i julkalendern.

★

Selmas saga var Sveriges Televisions julkalender 2016. Den är skriven och regisserad av Per Simonsson och Stefan Roos och är producerad av Nordisk Film TV. Detaljer kring produktionen har förmedlats av Simonsson i ett mejl till författaren den 29 december 2016. För aktuella diskussioner om framställningar av vetenskap på tv, se Marcel C. LaFollette, *Science on American Television: A History* (Chicago, 2013), och temanumret ”Science on television”, Clara Florensa, Oliver Hochadel & Carlos Taberner (red.), *Actes d’Història de la Ciència i de la Tècnica*, vol. 7, 2014. Mediala bilder av vetenskapsutövare och ingenjörer har behandlats av bland andra Thomas Kaiserfeld, ”Om kärlek och pengar . . . och snille: Historiska ingenjörer som berättarressurs i svensk spelfilm”, i Staffan Bergwik, Michael Godhe, Anders Houlitz & Magnus Rodell (red.), *Svensk snillrikhet? Nationella föreställningar om entreprenörer och teknisk begåvning 1800–2000* (Lund, 2014). För en historisk genrediskussion, katalog över och fördjupning kring enskilda porträtt i Vetenskapsakademiens samling, se Görel Cavalli-Björkman & Karl Grandin (red.), *Kungl. Vetenskapsakademiens porträttsamling* (Stockholm, 2015). GenderTimers talfördelningsundersökning av *Selmas saga* och den debatt som följde finns redovisad på se.gendertimer.com/sv/.